

Amtsblatt

für die Gemeinde Bestensee mit Ortsteil Pätz



Der „Bestwiner“

30. Jahrgang

Ausgabe Nr. 6

Bestensee, den 29. Juni 2022



Druck und Verlag: Heimatblatt Brandenburg Verlag GmbH

10557 Berlin, Werftstraße 2, Tel.: (030) 28 09 93 45 • Fax: (030) 57 79 58 18 • Auflage: 3400

Herausgeber des Amtsblattes: Gemeinde Bestensee, Eichhornstr. 4-5, 15741 Bestensee, Tel.: (033763) 998-0

verantwortlich für den amtlichen Teil: Bürgermeister der Gemeinde Bestensee

Bezugsmöglichkeiten und -bedingungen des Amtsblattes für die Gemeinde Bestensee – Der „Bestwiner“:

Das Amtsblatt erscheint einmal im Monat und ist für die mit Hauptwohnsitz gemeldeten Einwohner im Rathaus der Gemeinde Bestensee, Eichhornstr. 4-5, im Bürgerbüro während der öffentlichen Sprechzeiten kostenlos erhältlich. Es kann auch gegen Erstattung der Porto- und Versandkosten einzeln oder im Abonnement unter der oben genannten Anschrift der Gemeinde Bestensee bezogen werden.

NICHTAMTLICHER TEIL

Aus dem Inhalt

• Veranstaltungen in Bestensee und Pätz	Seite 2	• Bestenseer Seenlauf	Seite 9
• Bürgerdialog	Seite 4	• Seniorensseiten	Seite 10
• Heimatverein Pätz informiert	Seite 5	• Volksolidarität informiert	Seite 12
• Wissenswertes zum Thema Ratten	Seite 6	• INSEK / Bürgerbefragung	Seite 14
• Kirchliche Nachrichten	Seite 8	• Der Ortschronist	Seite 16

VERANSTALTUNGSKALENDER 2022

Was ist los in Bestensee und Pätz?

Tag?	Wann?	Was?	Wo?	Ansprechpartner?
30.07.	ab 14:00 Uhr	Pätzer Sommerfest	Pätzer Dorfaue	Orstbeirat Pätz Herr Ostländer
23.08.	14:30 – 19:00 Uhr	DRK Blutspendetermin	Mehrgenerationenhaus Waldstraße 33	Terminreservierung über www.drk-blutspende.de Infos bei Herrn Malter unter ☎ 033763-64449
31.07.	ab 14:00 Uhr	Pätzer Sommerfest	Dorfaue Pätz	Ortsbeirat Pätz Herr Ostländer
26.08. 27.08.		Dorf- und Schützenfest	Dorfaue (Hauptstraße)	Heimat- & Kulturverein Bestensee e. V. Frau Anja Kolbatz-Thiel ☎ 0177 - 2203474
03.09.		Bürgermeisterpokalangeln	Kiessee	Angelverein Kiessee Bestensee
11.09.	16:00 – 18:00 Uhr	Benefizkonzert des Stabsmusikkorps der Bundeswehr	Landkost-Arena Goethestraße 17	Heimat- & Kulturverein Bestensee e. V. Frau Anja Kolbatz-Thiel ☎ 0177 - 2203474
15.09.	ganztätig	Busfahrt des Seniorenbeirates		Günter Schulz
22.11.	14:30 – 19:00 Uhr	DRK Blutspendetermin	Mehrgenerationenhaus Waldstraße 33	Terminreservierung über www.drk-blutspende.de Infos bei Herrn Malter unter ☎ 033763-64449
04.12.		Kinderweihnachtsfeier	-	Heimat- & Kulturverein Bestensee e. V. Frau Anja Kolbatz-Thiel ☎ 0177 - 2203474
11.12.		Bestenseer Weihnachtsmarkt	Dorfaue	Gewerbeverein Organisation Frau Anja Kolbatz-Thiel ☎ 0177 - 2203474

Einwohnermeldeamt erweitert Sprechzeiten

Ab dem 15.06.2022 bietet das Einwohnermeldeamt der Gemeinde Bestensee mittwochs eine zusätzliche Sprechzeit an. Jeden Mittwoch von 13:00 bis 15:00 Uhr wird es möglich sein, die Leistungen des Einwohnermeldeamtes in Anspruch zu nehmen.

Die Abarbeitung der vereinbarten Online-Termine erfolgt wie gehabt zu den festgelegten Terminen am Dienstag und Donnerstag.

Voraussichtlich ab September 2022 wird die reguläre Sprechzeit ohne Terminvergabe wieder ein-

geführt. Zu gegebener Zeit wird das Rathaus über das weitere Vorgehen informieren.

Zurzeit kommt es zu längeren Bearbeitungszeiten bei der Ausstellung von Ausweisdokumenten durch die Bundesdruckerei. Wir bitten die Bürgerinnen und Bür-

ger um Verständnis, dass auch mit der zusätzlichen Sprechzeit nicht alle Anliegen der Bürger unmittelbar abgearbeitet werden können. Es muss auch an diesem Tag mit längeren Wartezeiten gerechnet werden.

Glasfaser für Bestensee

Jetzt die eigene Adresse prüfen und mit dem superschnellen Internet in die Zukunft starten

Der Bedarf an stabilen und leistungsstarken Internetverbindungen ist in den vergangenen Jahren kontinuierlich gewachsen – und alle Prognosen deuten darauf hin, dass sich dieser Trend fortsetzen wird. Die Telekom ist für diese Entwicklung gerüstet: Ihr Datennetz aus Glasfasern ist dem steigenden Bandbreitenhunger problemlos gewachsen. In Bestensee wird die Telekom rund 1.200 Haushalte mit der schnellen Glasfaser versorgen. Damit die Bewohner und Geschäftsinhaber beim Glasfaserausbau berücksichtigt werden, müssen sie einen Glasfaseranschluss bei der Telekom beauftragen. Mieter können dazu einfach einen Wunsch-Glasfasertarif auswählen und die Daten der Hausverwaltung bzw. des Eigentümers angeben. Die Kontaktaufnahme übernimmt dann die Telekom. Mieter und Eigentümer können bereits jetzt den Glasfaseranschluss buchen. Dazu können die unten genannten Vertriebskanäle genutzt werden.

Auch Eigentümer profitieren

Der Technologiewechsel lohnt sich jetzt besonders für Immobilienverwalter bzw. -eigentümer. Denn beauftragen Sie den Anschluss ihrer Immobilie an das neue Glasfasernetz bis Ende des Jahres, ist er kostenlos. Vorausgesetzt, die Immobilie liegt im Ausbaubereich und die Beauftragung erfolgt innerhalb des Aktionszeitraums. Nach Ende dieses Zeitraums wird die Installation eines Glasfaser-Hausanschlusses mit aktuell 799,95 € kostenpflichtig.

Info-Abend der Telekom am 5. Juli

Ein Livestream zum Glasfaserausbau findet am 5. Juli um 18 Uhr statt. Dabei erklären Experten der Telekom, wie man einen



Quelle: Telekom

In Bestensee startet die Telekom mit dem Glasfaserausbau für rund 1.200 Haushalte.

Glasfaseranschluss beauftragt und welche Vorteile man davon hat. Alle Teilnehmer sind herzlich eingeladen, mitzudiskutieren und Fragen zu stellen. Zur Teilnahme reicht ein Internetzugang. Der Link zur Teilnahme ist unter telekom.de/glasfaser-brandenburg oder im untenstehenden QR-Code zu finden.

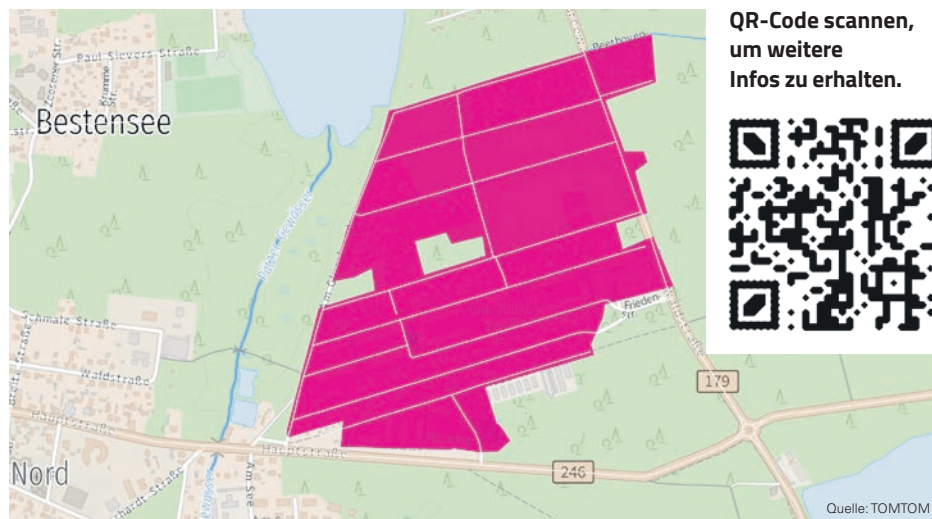
Technologie der Zukunft

Die Telekom bietet aktuell Glasfaseranschlüsse mit maximal 1.000 Megabit pro Sekunde im Download an. Der Technologie-Wechsel von Kupfer zu Glasfaser bringt entscheidende Vorteile: Auch bei intensiver Parallelnutzung wie Filme streamen, online spielen, im Internet surfen oder von zu Hause

arbeiten, bleibt die verfügbare Bandbreite stabil – egal wie viele Nachbarn im Internet surfen. Und noch ein wichtiger Punkt: Die Telekom verlegt ihr Glasfasernetz diskriminierungsfrei und somit ist es auch anderen Anbietern zugänglich.

Glasfaser bis in die Wohnung

Vom Glasfaseranschluss, i. d. R. im Keller, verlegt die Telekom in Mehrfamilienhäusern die Glasfaser bis in jede Wohnung oder Geschäftseinheit. In Einfamilienhäusern wird die Innenhausverkabelung bis zum Router vom Telekom-Techniker durchgeführt. Ein bestehendes, modernes Netzwerk kann weiter genutzt werden.



QR-Code scannen, um weitere Infos zu erhalten.



Quelle: TOMTOM

Glasfaser-Ausbaubereich der Telekom in Bestensee

Damit die Bewohnerinnen und Bewohner einen Glasfaseranschluss erhalten, müssen sie ihn bei der Telekom beauftragen:

- im Internet unter telekom.de/glasfaser-brandenburg
- vor Ort im Telekom Partner Shop AL Telekommunikation, Marktplatz 4, 15806 Zossen, Tel. 03377 / 3303763
- vor Ort im Telekom Shop Wildau, A10-Center, Chausseestr. 1, 15745 Wildau, Tel. 03375 / 212990
- vor Ort durch Außendienstmitarbeiter der Telekom
- kostenfrei unter Tel. 0800/22 66 100

BÜRGERDIALOG

ZUR ZUKÜNFTIGEN ORTSENTWICKLUNG

LANDKOSTARENA

30.6.2022

17-19 UHR

Bestensee 2035+

Kommen Sie vorbei!

Durchführung: complan Kommunalberatung GmbH, Volttaireweg 4, 14469 Potsdam im Auftrag der Gemeinde Bestensee im Rahmen der Erarbeitung des integrierten Ortsentwicklungskonzeptes Bestensee 2035
Ansprechpartnerin: Beate Bahr // beate.bahr@complangmbh.de

EINLADUNG AN ALLE BÜRGER*INNEN

Bürgerinformationsveranstaltung

» Die Gemeinde Bestensee lädt zu einer öffentlichen Bürgerinformationsveranstaltung in die Landkostarena Bestensee ein. Am 30.06.2022 soll dort von 17:00 bis 19:00 Uhr ein Bürgerdialog zur zukünftigen Ortsentwicklung stattfinden. Die Einwohnerinnen und Einwohner sind herzlich eingeladen, sich über die dort vorgestellten Zukunftsideen zu informieren und darüber zu diskutieren. Weiterhin wird es auch die Möglichkeit geben, die Maßnahmenideen zu priorisieren und eigene Vorschläge einzubringen. Daraus ergibt

sich dann ein Bild, wo zukünftige Aufgabenschwerpunkte liegen sollen.

Kurz & Knapp

Was: Bürgerinformationsveranstaltung zum Ortsentwicklungskonzept
Wann: 30.06.2022 von 17:00 bis 19:00 Uhr
Wo: Landkostarena Bestensee Goethestraße 17, 15741 Bestensee

*Roland Holm
Gemeinde Bestensee*

Beachten Sie den Redaktionsschluss für die nächste Ausgabe des Bestwiners:

Redaktionsschluss: 13. Juli 2022
Erscheinungsdatum: 27. Juli 2022

DIE FEUERWEHR BRAUCHT EUCH

Frühlingsmarsch in Pätz

» Liebe Bürgerinnen und Bürger, am 7. Mai 2022 war es endlich wiedermal so weit – nach zwei Jahren konnte der Pätzer Frühlingsmarsch stattfinden. Um 10 Uhr, bei strahlendem Sonnenschein, begaben sich 22 Mannschaften wieder auf die Strecke durch den Ortsteil Pätz. An sieben Stationen konnten die Teilnehmer der Mannschaften ihr Können und Wissen unter Beweis stellen. Nach ca. zwei Stunden trafen die ersten Mannschaften am Feuerwehr-Depot in Pätz ein. Bei Bratwurst, Getränken oder selbstgebackenem Kuchen wurde auf die Siegerehrung gewartet. In diesem Jahr kamen elf Mannschaften, wie z. B. Reh's Kids, die Mauerblümchen, Fliegende Frösche, Fruchtzwerg, Rasselbande, Jugendfeuerwehr und viele andere in die Platzierung.

Die Kameradinnen und Kameraden des Feuerwehrverein Pätz e. V. tüfteln schon an neuen Aufgaben und Quizfragen für den nächsten Frühlingsmarsch am 6. Mai 2023, um euch an sieben Stationen auf der Strecke zu überraschen.

Für solche Veranstaltungen benötigen wir Hilfe und Unterstützung von euch!

Werde Mitglied im Feuerwehrverein Pätz e. V.! Helfe mit bei den kulturellen Veranstaltungen im Ortsteil Pätz und unterstütze unsere Feuerwehr!

Viele Hände bringen solche Veranstaltungen zum Erfolg und beleben unser kulturelles Leben in der Gemeinde. Mach mit im Feuerwehrverein Pätz e. V.!



*Thomas Raschemann
Feuerwehrverein Pätz e. V.*

HEIMATVEREIN PÄTZ E.V. INFORMIERT



DORFGEMEINSCHAFT STÄRKEN

Frühlingsmarsch der Pätzer Feuerwehr

» Nach zwei Jahren Corona-pause konnte in diesem Jahr endlich wieder der Frühlingsmarsch der Pätzer Feuerwehr stattfinden.

Bei dem Spaziergang durch Pätz nach der „Wanderkarte“ der Feuerwehr waren acht Stationen zu absolvieren. Gleich die erste Station befand sich am Schrobsdorff-Haus und wurde vom Heimatverein gestellt. Wir hatten ein Spaß-Quizz vorbereitet. Zugegeben, an einer späteren Station wären die Lösungen leichter gefallen, schon wegen der prozenthaltigen Wegzehrung. Aber auch so schlugen sich unsere Besucher sehr gut und überraschten mit neuen, sehr kreativen Lösungen. Die weibliche Fraktion war sich z. B. zu fast 100 % sicher, dass der Mann ohne Gehör der EHEmann sei und nicht etwa der Schnee-oder Hampelmann. Die Beteiligung am Frühlingsmarsch war sehr groß. Es gab 23 Gruppen, die überwiegend aus

vielen Mit„läufern“ bestanden. Einen großen Anteil hatten unsere jungen Familien und das widerspiegelt sehr positiv die Verjüngung von Pätz.

Veranstaltungen wie diese fördern das Sich-Bekannt-Machen und die Dorf-Gemeinschaft. In den kommenden Wochen gibt es dazu noch etliche Gelegenheiten:

- **Pätzer Strandfest** am 2. Juli 22 am Badestrand
- **Pätzer Sommerfest** am 30. Juli 22 auf der Dorfau
- **Pätzer Sommerkonzert** am 13. August 22 im Schrobsdorff-Garten
- **Pätzer Trödelmarkt** am 4. September 22 auf der Dorfau

Es lohnt sich also immer, an die Schwarzen Bretter zu sehen und den „Bestwiner“ aufmerksam zu lesen.

Mareike Beyer (HV Pätz)



DAS ERSTE MAL

Pätzer Trödelmarkt

» Am 4. September 2022 von 10 bis 14 Uhr findet auf der Dorfau in Pätz der erste „Pätzer Trödelmarkt“ statt.

Wer trödeln möchte, meldet sich bitte bis zum **31.08.2022** unter Tel. 033763 64168 auf dem AB mit Namen und Telefonnummer an.

Jeder Trödler bringt seinen Stand selber mit. Eine Gebühr fällt nicht an, über eine Spende freuen wir uns allerdings. Die Einweisung erfolgt am Termin vor Ort. Auf rege Beteiligung mit viel Spaß freut sich der

Heimatverein Pätz e. V.



DIE BEGLEITSCHRIFT ZUM HV-PROJEKT IST DA!

„Historisches Friedhofsareal in Pätz“

» Sie hat 100 farbige Seiten mit Informationen über Pätz, den Friedhof und die alten Grabstellen. Die Verstorbenen werden mit Geburts- und Sterbedaten, Todesursache, Beruf und Familienzugehörigkeit (soweit es zu ermitteln war) beschrieben.

Die Bestellung der Broschüre für 7,50 € ist über Tel. 0178 64 65 243 (Britta Bergter) möglich.



RECHTSANWALT

ROMAN PETEREINS

Rechtsanwalt
Roman Petereins
Fachanwalt für Arbeitsrecht
Fachanwalt für Familienrecht
Fachanwalt für Steuerrecht

Schulweg 15 b
15711 Königs Wusterhausen
Telefon: 0 33 75 / 21 31 821
Telefax: 0 33 75 / 21 31 822

www.petereins.de

Gerald Krüger - Elektromeister

Elektro-Krüger

Eine Firma mit Kompetenz

- Elektroinstallationen
- SAT- & Kabelfernsehen
- Datennetzwerke
- Elektroheizsysteme
- E-Check

Menzelstraße 15
15741 Bestensee
Tel.:(0 33 763) 6 15 78
Fax: (0 33 763) 6 15 77

Internet: www.elektro-krueger.net

WISSENSWERTES ÜBER UNSERE UNGELIEBTEN NACHBARN

Hilfe! Ratten

Überall, wo der Mensch ihnen Nahrung und Nistmöglichkeiten bietet, siedeln seit alters her auch diese vermehrungsfreudigen Nagetiere. Die Vielzahl von Unterschlupfmöglichkeiten und ein großes Angebot an Nahrungsmittelresten und Vorräten, wie sie für Großstädte charakteristisch sind, lassen Rattenpopulationen hier beste Lebensbedingungen finden. In Mitteleuropa werden zwei Arten von Ratten angetroffen. Bei uns kommt hauptsächlich die Wanderratte vor. Die Hausratte trifft man in Städten selten an. Diese ist etwas kleiner als die Wanderratte, hat aber verhältnismäßig größere Ohren und einen längeren Schwanz. Die Wanderratte – ein Nager mit großer Nachkommenschaft. Wanderratten werden nach zwei bis drei Monaten geschlechtsreif. Nach einer Tragzeit von durchschnittlich 23 Tagen werden zwischen acht und zwölf Junge – noch unbehaart und ziemlich hilflos – geboren. Für einige Wochen bleiben die Jungen in dem Nest, dass das Weibchen an einem sicheren, verborgenen und trockenen Ort eingerichtet hat. In einem Jahr kann ein Weibchen vier bis sieben Würfe haben. Populationsdichte und Umgebungstemperatur beeinflussen die Zahl der Nachkommen. Entscheidend für die Entwicklung einer Rattenpopulation sind das vorhandene Nahrungsangebot und geeignete Nistmöglichkeiten.

Sind Ratten Gesundheitsschädlinge?

Die Wanderratte hat einen großen Aktionsradius bei ihren Wanderungen zur Nahrungssuche und zur Erschließung neuer Nistmöglichkeiten. Auf dem Weg durch die Kanalisationen, über Müllhalden, die Müllbehälter in den Wohngebieten, aber auch durch Stallungen, Kompostanlagen und andere Orte mit organischem verrottenden Material, ergeben sich zahlreiche Möglichkeiten, vorhandene Krankheitserreger im Fell mitzuschleppen. Aus dem Mittelalter sind uns verhee-

rende Pestepidemien überliefert, deren Ursache vor allem die Überträgerkette Ratte – Rattenfloh – Mensch war. Die Pest ist aus Europa verschwunden. Dennoch können von der Ratte auf Grund ihrer Lebensweise auch heute noch verschiedene Krankheitserreger vor allem auf die Lebensmittel des Menschen übertragen werden. Beispiele hierfür sind Salmonellen (Durchfallerkrankungen), Leptospiren (Weilsche Krankheit) und Toxoplasmen (Toxoplasmose). Auch an der Ausbreitung von Tierseuchen (Schweinepest, Maul- und Klauenseuche) sind Ratten häufig als Überträger der Krankheitserreger beteiligt. Die seit längerem beliebte Haltung von Zuchtratten stellt hingegen keine solche Gefahr für die Gesundheit dar.

Wehrlos gegen die Ausbreitung der Ratten?

Ratten müssen und sollen sich nicht ungehindert ausbreiten. Schon durch sehr einfache Maßnahmen lassen sich wirkungsvolle Effekte erzielen. Um ein Eindringen von Ratten in die Wohnumgebung oder andere Lebensbereiche des Menschen zu verhindern, müssen Sicherheitsmängel beseitigt werden. Offene oder defekte Fenster in Kellerräumen und Lagern, Löcher in Wänden, Hallendächern oder auch Fußböden, nicht dicht geschlossene Eintrittsbereiche von Leitungen in Hauswänden, defekte Abwasserrohre sind solche Mängel, welche den Ratten das Einschlüpfen erleichtern. Da Wanderratten auch gut klettern, schwimmen und tauchen, können sie aber auch in unbeschädigten Abwasserrohren bis in die Wohnungen gelangen. Die Reduzierung des Nahrungsangebotes würde ebenfalls dazu beitragen, die Entwicklung größerer Rattenpopulationen zu verhindern. Die nachfolgende Aufzählung zeigt, wie reichhaltig der Tisch für diese Allesfresser gedeckt wird:

– Abfälle, die beim übertriebenen Füttern von Tauben, Sing- und Wasservögeln oftmals liegenbleiben,

- achtlos fortgeworfene Lebensmittelreste,
- offene Müll- und Biotonnen,
- Komposthaufen und unverschlossene Komposter auf Hinterhöfen und in Gärten,
- Lebensmittelreste in der Kanalisation locken an vielen Stellen Ratten an.

Jeder Einzelne kann dazu beitragen, den Ratten Entwicklungsmöglichkeiten zu entziehen, indem er keine Speisereste in den Ausguss von Toiletten oder Waschbecken gibt und Speiseabfälle nur in verschlossenen Behältnissen lagert. Keinesfalls dürfen Essensreste einfach achtlos fortgeworfen werden. Alle Müllbehältnisse sollten stets geschlossen gehalten werden. Müllbeutel gehören nicht neben, sondern in die Mülltonnen, deren regelmäßige Leerung ebenfalls zur Minderung der Nahrungsangebote beiträgt. Eine weitere wirksame Maßnahme gegen die Rattenausbreitung ist die Einschränkung von Nistmöglichkeiten. Insbesondere sollten Höfe, Keller und Lagerräume übersichtlich gestaltet sein und gegebenenfalls einer Entrümpelung unterzogen werden.

Die Ratten sind da! -Was ist zu tun?

Wir möchten darauf hinweisen, dass die Personen zur Bekämpfung verpflichtet sind, welche die tatsächliche Gewalt über das Grundstück (Besitzer) ausüben. Ist ein Grundstücksbesitzer nicht gleichzeitig Eigentümer, so kann der Eigentümer durch die zuständige Behörde verpflichtet werden.

Hier einige Empfehlungen:

Der Betroffene, das ist zumeist der Eigentümer beziehungsweise Vermieter eines Hauses oder Grundstückes, sollte das Rattenvorkommen dem Ordnungsamt der Gemeinde unverzüglich anzeigen und die Bekämpfung der Ratten auf eigene Kosten veranlassen. Die Bekämpfung sollte von Fachkräften (Schädlingsbekämpfer/-innen mit Sachkunde-

nachweis) und mit zugelassenen Mitteln und Verfahren durchgeführt werden. Zu einer ordnungsgemäßen Bekämpfung gehört auch das Einsammeln der Giftköder und der Tierkadaver nach Abschluss der Maßnahme. Zusätzliche Kosten können dem Pflichtigen entstehen, wenn er den vom Ordnungsamt/Gesundheitsamt angeordneten Maßnahmen zur Bekämpfung und zur Abstellung der Sicherungsmängel nicht oder nicht fristgerecht nachkommt.

Hinweise zur Rattenbekämpfung, – wenn kein Schädlingsbekämpfer beauftragt ist –

Die auf dem Grundstück umherliegenden Sachen (Komposthaufen, Ansammlungen von Unrat, Gerümpel, Müll, Abfälle u. a.) sind erst nach Beendigung der Bekämpfungsmaßnahmen von allen den Ratten leicht zugänglichen Orten, z. B. Gebäudeteilen, Viehställen, Hofplätzen, zu entfernen. Damit wird verhindert, dass die Ratten ausgetrieben werden und somit die Bekämpfung nicht wie gewünscht erfolgreich durchgeführt werden kann. Es darf aber kein weiterer Unrat (u. a. Lebensmittelreste) auf den Grundstücken verteilt oder zwischengelagert werden.

Zur Rattenbekämpfung dürfen nur solche Rattenvertilgungsmittel verwendet werden, die von der Biologischen Bundesanstalt für Land- und Forstwirtschaft geprüft und anerkannt sind. Sach- und Fachkundiges Personal u. a. aus Apotheken, Drogerien und Samenhandlungen können Sie darin beraten.

Im Freien oder an leicht zugänglichen Stellen muss das Gift so gesichert ausgelegt werden, dass Unfälle vermieden werden. In nicht sicher verschließbaren Räumen darf Rattengift nicht frei, ungedeckt oder ungesichert ausgelegt werden. Hier sind Köderboxen o. ä. zu verwenden. Auffällige Warnzettel müssen auf das Giftauslegen deutlich hinweisen. Sie müssen Angaben des verwendeten Präparates, des Wirkstoffes und – für den Fall der

Vergiftung von Haustieren – des Gegenmittels enthalten sowie Namen und Telefonnummer des Auslegers. Beim Auslegen von Rattenvertilgungsmitteln durch Schädlingsbekämpfungsunternehmen müssen Sie oder eine Person Ihres Vertrauens zugegen sein, so dass Ihnen die Auslegestellen bekannt sind.

Nach ein bis zwei Tagen ist zu kontrollieren, ob der Köder angenommen wird. Ist festzustellen, dass erhebliche Mengen des Giftköders vertilgt wurden, so kann dies auf einen starken Befall hindeuten und es ist umgehend nachzulegen oder an mehreren Stellen auszulegen. Das Nachlegen ist so lange fortzusetzen, bis

zu vermerken ist, dass der Köder nicht mehr angenommen wird und keine Ratten mehr auftreten. Danach sind alle Reste des Giftköders schadlos zu beseitigen.

Eine längere Liegefrist kommt nur für ständig überwachte Auslegestellen in Frage, die so gesichert sind, dass eine Gefährdung von Menschen und Haustieren ausgeschlossen ist.

Nach Abschluss der Bekämpfungsmaßnahme sind alle Rattenlöcher und die von Ratten angenagten Durchtrittsstellen zu verschließen. Nicht vergessen, wie schon genannt, die eventuellen Ablagerungen von Unrat etc. sachgerecht zu entfernen.

3. Sommerkonzert 13.08.2022

Schobsdorff Garten Pätz



und weitere Überraschungsgäste

Einlass: 17.00 Uhr Beginn: 18.00 Uhr

Karten im Vorverkauf 20,00 € an der Abendkasse 25,00 €

Postfiliale Hauptstr. in Bestensee
beim HP-Service in Pätz unter 033763/63275
Zahnarztpraxis Axel Schulze Pätz

A TRIBUTE TO THE ROLLING



6. Abfallsammelaktion am Pätzer Tensee

Wann: 13.08.2022 von 10:00 bis 13:00 Uhr
Wo: Fernstr. 32, 15741 Bestensee, beim Angelverein Märkische Heimat Pätz

Wir brauchen Deine Hilfe.
Unterstütze uns an den Ufern des Pätzer Tensees achtlos weggeworfenen Abfall zu sammeln.
Bei dieser Aktion wollen wir auch wieder unter Wasser mit Tauchern Abfall sammeln und werden zur Bergung des Abfalls mit Booten des Angelvereins Märkische Heimat Pätz e. V. unterstützt.
Du möchtest als Taucher oder mit deinem eigenen Boot unterstützen, dann kontaktiere uns bitte für eine weitere Absprache. Für die Sammelnden stellen wir Handschuhe, Müllsäcke und Co. zur Verfügung.

Bitte meldet Euch für diese Veranstaltung unter den unten genannten Kontaktmöglichkeiten an.

Für Spenden Abfallstreife e.V. info@abfallstreife.de
Zahlungsempfänger: DE83 8306 5408 0004 0306 48 www.abfallstreife.de
IBAN: Spende: DEIN NAME www.facebook.com/abfallstreife
Verwendungszweck: Tel. 0152 / 318 33 272

2. Abfallsammelaktion am Tonteich Körbiskrug

Wann: 16.07.2022 von 10:00 bis 13:00 Uhr
Wo: Weg zum Tensee, 15711 Körbiskrug

Wir brauchen Deine Hilfe.
Unterstütze uns an den Ufern des Tonteichs Körbiskrug achtlos weggeworfenen Abfall zu sammeln.
Ebenso wollen wir wieder unter Wasser mit Tauchern Abfall sammeln und werden mit Booten vom ASV Körbiskrug 1926 e. V. unterstützt.
Du möchtest als Taucher oder mit deinem Boot unterstützen, dann kontaktiere uns bitte für eine weitere Absprache. Wir stellen wir Handschuhe, Müllsäcke und Co. zur Verfügung.

Bitte meldet Euch für diese Veranstaltung unter den unten genannten Kontaktmöglichkeiten an.

Für Spenden Abfallstreife e.V. info@abfallstreife.de
Zahlungsempfänger: DE83 8306 5408 0004 0306 48 www.abfallstreife.de
IBAN: Spende: DEIN NAME www.facebook.com/abfallstreife
Verwendungszweck: Tel. 0152 / 318 33 272

NEUAPOSTOLISCHE KIRCHE INFORMIERT



Gottesdienste

» Am Pfingstsonntag fand unser erster Open-Air-Gottesdienst in diesem Jahr statt. Zahlreiche Besucher nutzten diese Möglichkeit, um unter freiem Himmel das Pfingstfest zu erleben. In unserer Kirche finden nach wie vor Präsenz-Gottesdienste statt. Die Gottesdienste werden unter Einhaltung der vorgeschriebenen Hygienemaßnahmen durchgeführt. Am **Sonntag, den 03.07.2022** findet um 10:00 Uhr der Gottes-

dienst für die Entschlafenen statt. Dieses besondere Ereignis findet dreimal im Jahr statt. **Gottesdienstzeiten der neuapostolischen Kirche in Bestensee, Heinrich-Heine-Str. 2 B :**
Sonntag 10:00 Uhr und Mittwoch 19:30 Uhr
 Gäste sind dazu jederzeit herzlich Willkommen. Änderungen entnehmen Sie bitte unserem Schaukasten, der vor unserer Kirche steht.

S. Braun



TERMIN VORMERKEN: 11.09.2022

Informationen zum Konzert des Stabsmusikkorps der Bundeswehr

» Liebe Leserinnen und Leser, im März 2019 fand das letzte Benefizkonzert des Stabsmusikkorps der Bundeswehr in Bestensee statt. Leider konnten die für 2020 und 2021 avisierten Konzerte nicht realisiert werden. Umso größer ist die Freude darüber, dass wir am 11. September 2022 von 16:00 bis 18:00 Uhr die Musikerinnen und Musiker des Stabs-

musikkorps der Bundeswehr zum diesjährigen Benefizkonzert in der Landkostarena begrüßen zu können. In der nächsten Ausgabe des Amtsblattes erhalten Sie mehr Informationen. Unter anderem auch über den Kartenvorverkauf, der im August starten wird.

Roland Holm
 Heimat- & Kulturverein
 Bestensee e. V.

FÜR SICHERHEIT

Standfestigkeitsprüfung auf den Friedhöfen der Gemeinde Bestensee

» Ablaufplan für die Durchführung der Standfestigkeitsprüfung gem. VSG 4.7 § 9 der Gartenbau-Berufsgenossenschaft auf den Friedhöfen der Gemeinde Bestensee:

Prüfungstag:
Mittwoch, 27. Juli 2022
 Friedhof

1. Nord, Hauptstraße 08:00 Uhr

2. Süd, Köriser Str. 09:45 Uhr
 3. Pätz, Neubrücker Str. 10:15 Uhr
 Die Anfangszeit des ersten Friedhofs ist fest. Die weiteren Anfangszeiten können sich geringfügig verändern auf Grund der auf den vorherigen Friedhöfen vorgefundenen Verhältnisse.

Friedhofsverwaltung
 Gemeinde Bestensee



Gottesdienste der Evangelischen Kirchengemeinde Bestensee – Pätz

Geplante Gottesdiensttermine für den Monat Juli 2022:

03.07.	3. Sonntag nach Trinitatis	10.30 Uhr Ev. Kirche Bestensee
10.07.	4. Sonntag nach Trinitatis	10.30 Uhr Ev. Kirche Bestensee
17.07.	5. Sonntag nach Trinitatis	10.30 Uhr Ev. Kirche Bestensee
24.07.	6. Sonntag nach Trinitatis	10.30 Uhr Ev. Kirche Bestensee
31.07.	7. Sonntag nach Trinitatis	10.30 Uhr Ev. Kirche Bestensee

Bitte beachten Sie die Aushänge vor der Kirche bzw. vor unserem Gemeindehaus.

Offene Kirche: Jeden Sonntag (bei trockenem Wetter) von 11.30 bis 15 Uhr.

Weitere Termine und Informationen entnehmen Sie bitte unserer Website
<https://kirche-bestensee-graebendorf.de>

Ev. Pfarramt - Pfr. Franziskus Jaumann - Tel. 033763 / 62105
Mail: Jaumann.F[at]kkzf.de
Kirche Bestensee, Hauptstraße 55 in Bestensee
Gemeindehaus der ev. Kirche Bestensee, Reuterstraße 16

DEN HEISSEN TEMPERATUREN WURDE MIT ERFOLG „GETROTZT“

19. Bestenseer Seenlauf

» Vor 20 Jahren wurde der erste Bestenseer Seenlauf veranstaltet. 2020 musste die Veranstaltung coronabedingt ausfallen, aber schon 2021 konnte man mit dem Seenlauf wieder an den Start gehen. In diesem Jahr gab es erstmals nach der Pandemie keine behördlichen Auflagen und über 250 Läuferinnen und Läufer meldeten sich für den 19. Bestenseer Seenlauf am 19.06.2022 an. Damit hatte der Seenlauf 2022, zumindest bei den Anmeldungen, den Teilnehmerrekord gebrochen. Auf Grund der heißen Temperaturen wurden aber „nur“ 219 Startnummern verteilt, was immer noch ein sehr gutes Ergebnis war.

Um 9:30 Uhr fiel der erste Startschuss und die 106 Läuferinnen und Läufer der 2,0-km-Strecke machten sich auf den Weg. Die Strecke von zwei Kilometern, die vorrangig bei den Kindern und Anfängern beliebt ist, verläuft auf asphaltierten bzw. gepflasterten Straßen. Über die Paul-Gerhardt-Straße ging es in Richtung Wustrocken und über den Droselweg zur Bachstraße. Von dort ging es zurück zur Start-/Ziellinie. Im Anschluss gingen die 79 Läuferinnen und Läufer der

7,5-km-Strecke an den Start. Die Strecke führt durch den Wustrocken, entlang der Thälmannstraße bis zur Straße „Am Berge“ von dort geht es dann entlang des Hintersees zurück zur Landkostarena. Als letztes starteten die 34 Läuferinnen und Läufer der 16-km-Strecke. Auch sie liefen durch den Wustrocken und entlang der Thälmannstraße bis zur Straße „Am Berge“. Von dort ging es weiter bis zur Blockstelle Motzen und zurück in Richtung Pätz. Über die „Straße nach Liepe“ führte die Strecke zur Pätzer Dorfaue und in Richtung Strand. Von dort war es nur noch ein Katzensprung bis zur Landkostarena.

Während die einen noch am Absolvieren der Strecke waren, konnten die anderen schon ihren Zieleinlauf feiern. Am schnellsten waren die Läuferinnen und Läufer der 2,0-km-Strecke zurück im Ziel. Da der Großteil des Starterfeldes aus Kindern und Jugendlichen bestand, wurde hier eine ausgedehnte Siegerehrung durchgeführt. Es wurden sowohl die Sieger nach Altersklasse und die Gesamtsieger geehrt. Bei den 7,5-km- und 16-km-Strecken wurde auf Grund der hohen Temperaturen auf die Siegerehrung nach Al-

tersklasse verzichtet und nur die Gesamtsieger geehrt. Hier nun die Gesamtsieger:

2,0-km-Strecke

Platz 1

männlich Friedrich Lange
weiblich Carlotta Leonie Golle
Mara Malin Hasseloff

Platz 2

männlich Leonas Waldow

Platz 3

männlich Jonathan Vincenz
weiblich Mia Sarah Janke

7,5-km-Strecke

Platz 1

männlich Detlef Stöckigt
Weiblich Dajana Winkler

Platz 2

männlich Niels Reinhard
Weiblich Conny Bothin

Platz 3

männlich Michael Wiechert
Weiblich Nathalie Köpke

16-km-Strecke

Platz 1

männlich Thomas Kirstein
Weiblich Anne Stephan

Platz 2

männlich Holger Seidel
Weiblich Ulrike Hain

Platz 3

männlich Guido Hess

Weiblich Marlen Hasselberg

Alle Zeiten und Platzierungen sowie die Platzierung nach Altersklasse können unter <https://www.berlin-timing.de/Bestenseer-Seenlauf> eingesehen werden.

Viele Läuferinnen und Läufer suchten nach dem Lauf noch das Gespräch mit den Mitgliedern des Heimat- & Kulturvereins. Es gab großes Lob für die Versorgung der Teilnehmerinnen und Teilnehmer, das wir gern an alle Beteiligten weiterleiten wollen. Als besonders gern gesehene Erfrischung empfanden die Läuferinnen und Läufer die von Anwohnern aufgestellten Rensprenger und Gartenschläuche. Aber auch die Verpflegungsstände auf der Strecke wurden von den Läufern gern angenommen.

Der Heimat- & Kulturverein Bestensee möchte sich bei allen Helferinnen und Helfern herzlich bedanken.

Roland Holm

Mitglied des Heimat- & Kulturvereins Bestensee



SENIORSEITE

BERLIN VOM WASSER ENTDECKEN

Erlebnisreiche Stunden auf Berliner Kanälen

» Am 9. Juni 2022 machten sich fast 140 Seniorinnen und Senioren unseres Ortes auf den Weg, um Berliner Gewässer unsicher zu machen. Dazu setzten wir unser schönstes Lächeln auf und entlockten damit Petrus ein annehmbares Wetter. Im Vorfeld hatten sich die Abfahrtzeiten etwas verändert, was natürlich auch dem einen oder anderen Mitfahrer ein kleines Murren entlockte. Dennoch fuhren wir dann kurz nach 12:30 Uhr ab dem Bahnhof mit den drei Bussen in Richtung Berlin. Wider Erwarten gab es keine Staus oder andere Ereignisse, die unsere Anfahrt verzögert hätte, deshalb waren wir überpünktlich an der Anlegestelle. Dennoch – der kluge Mann baut vor, es hätte auch schwieriger mit dem Straßenverkehr werden können.

Unser Dampfer „Wappen von Spandau“ der Reederei Lüdicke legte gegen 14:30 Uhr ab. Die anheimelnde Atmosphäre nahm uns sofort gefangen. So stimmte uns der Vorsitzende unseres Seniorenbeirates auf dieser Fahrt mit herzlichen Begrüßungsworten anlässlich der 28. Brandenburgischen Seniorenwoche ein. Mit im Gepäck hatte er die besten Grüße und Wünsche unseres Bürgermeisters, der aus dienstlichen Gründen verhindert war, mitzufahren. Sanft glitten wir mit dem Dampfer dahin und lauschten den Worten eines Stadterklärers, die trotz lebhaf-

tem „Geschnatters“ gut verständlich waren. Berlin heißt nicht nur grenzenlose Bebauung und bevölkerungsreichste Stadt, Berlin ist auch durchzogen von grünen Lungen, es ist wasser- und waldreich und bietet vielen Erholungssuchenden Entspannung in ihren kleinen, liebevoll hergerichteten Lauben, die man vom Dampfer aus an den Ufern sehen konnte. Immer wieder durchbrachen blühende Wasserpflanzen die Uferländer der Spree. Nicht selten konnte man Kormorane bewundern, die es sich auf Bäumen, Pfählen oder Bootsmasten gut gehen ließen und uns aus der Ferne neugierig beäugten.

Selbst an verschiedenen Stellen der Uferzone war das Flair von Musik, Tanz und ge-

tere Stunden anlockt. Schade, dass uns die Teilhabe der an uns bereits nagende Zahn der Zeit dies nicht mehr gewährt, doch man muss ja gönnen können.

Zwischendurch wurde auch unser Magen verwöhnt. Leckerer Kuchen und Kaffee ließen die Herzen höher schlagen. Später durften natürlich ein Bierchen, eine leckere Currywurst und andere lukullischen Genüsse nicht fehlen. So schipperten wir an zahlreichen Sehenswürdigkeiten vorbei. Die Charlottenburger Schleuse gewährte uns dann die Sicht auf viel Interessantes. Wir erfuhren Wissenswertes über die Längste Straßenbrücke Berlins, sahen die Zentrale der Berliner Feuerwehr, die Gegend um den Westhafen und darüber,

naturierung. So ist z. B. der Tiergarten die größte grüne Insel Berlins. So erschlossen sich Schritt für Schritt so viele Sehenswürdigkeiten, die man hier nicht alle aufzählen kann. Sicherlich muss das auch nicht sein, denn alle Mitfahrenden waren mit offenen Ohren und Augen bei dieser schönen Fahrt dabei. Erwähnt werden muss natürlich das Regierungsviertel mit seiner „oberen Beamtenlaufbahn“. Beindruckend waren die Gebäude der Bundesregierung, wie das Reichstagsgebäude, das Haus der Kulturen, das Schloss Bellevue, der Hauptbahnhof sowie das Bundeskanzleramt. Der Hauptbahnhof gehört zum größten Reichsbahnverkehrsnetz Europas. Vielen von uns ist auch die Museumsinsel mit ihren renommierten Museen, der Dom, aber auch das ARD-Hauptstadtstudio ein Begriff. Erwähnt werden muss unbedingt auch das Rote Rathaus, die weltbekannte Charité sowie das Wirken des Robert-Koch-Institutes. An ihm wirkte neben Prof. Sauerbruch auch Robert Koch, der erstmals die Tuberkelbakterien erforschte und mit damit beitrug, dass späterhin die Tuberkulose ihren Schrecken verlor.

Wir Mitreisenden waren ausreichend mit Wissenswertem versorgt worden und sahen dann gegen 18:30 Uhr der Heimfahrt entgegen, die gut gelaunt angetreten wurde. Die



mütlichem Beisammensein zu erahnen. Nicht wenige Beach-Bars hatten hier ihr Refugium, welches mit Sicherheit an den Wochenenden zahlreiche, meist junge Menschen, für ein paar hei-

dass mit Fertigstellung des Bahnhofs Jungfernheide 2002 der Berliner Ring geschlossen werden konnte. Wir frequentierten das Wasserstraßenkreuz und erfuhren von großangelegter Re-

Heimfahrt erfolgte zügig. Leider war in einem der Busse ein medizinischer Notfall, dem durch das besonnene und beherrzte Handeln durch unseren Busfahren begegnet wurde. So kamen Notarzt und Krankenwagen zu Hilfe und leisteten die notwendigen Maßnahmen ein. Nach erfolgter medizinischer Versorgung wurden den beteiligten Akteuren mit einem herzlichen Beifall

gedankt. So konnte auch dieser Bus mit einer einstündigen Verspätung die Fahrt in unser Bestensee fortsetzen. Danken möchten wir auch den Mitstreitern unserer Volkssolidarität, sie waren nicht nur am Vertrieb der Tickets beteiligt – nein, sie sind uns immer verlässliche Partner.

Ihr Seniorenbeirat

DER SENIORENBEIRAT INFORMIERT

Sommerpause

» Liebe Seniorinnen, liebe Senioren, Ihr Seniorenbeirat verabschiedet sich für zwei Monate, bis zum 31. August 2022 in die Sommerpause, aber keine Sorge, wir sind trotzdem für Ihre Vorschläge, Sorgen und Anliegen jederzeit auch während dieser Zeit für Sie da.

Das Tanzbein können Sie natürlich auch in den Sommermonaten schwingen, nämlich am 6. Juli 2022, ab 15 Uhr. Zum monatlichen Bowlen treffen sich die interessierten Seniorinnen und Senioren am 28. Juli 2022 zur gewohnten Zeit.

Ihr Seniorenbeirat

Nochmals eine zusätzliche Vorinformation:

Liebe Seniorinnen, liebe Senioren, bereits im Amtsblatt Mai informierten wir Sie über die Fahrt am 15. September, die

uns nach Schwerin führen wird. Hier werden uns eine Stadtrundfahrt und eine kleine Schifffahrt erwarten. Auf ein leckeres Mittagessen und späterhin Kaffeegenuss dürfen wir uns freuen. Leider hat sich bestätigt, dass sich der Teilnehmerpreis erhöhen musste. Er liegt bei 75,00 Euro p. P. Wir hoffen und wünschen, dass Sie trotzdem diese Fahrt gerne wahrnehmen. Die Abfahrtszeiten geben wir Ihnen im Amtsblatt August bekannt, auch bei wem Sie die Tickets erwerben können. Sicherlich werden es die bisherigen „Verkaufsgenie“, die Ihnen auch bei evtl. Fragen Rede und Antwort stehen können, sein.

Ihr Seniorenbeirat wünscht Ihnen schöne, aber vor allen Dingen gesunde Sommerwochen. Gleiches auch Ihren Familien.

Ihr Seniorenbeirat

eqSTROM

INDIVIDUELL, GRÜN, GÜNSTIG.

ökoSTROM von eqSTROM

Jetzt kostenlos wechseln
0800 - 0005803



Entdecken Sie unsere attraktiven Preise unter
www.eq-strom.de

gitterrost-shop.com

GARTENTREPPEN
EINGANGSROSTE
GITTERROSTSTUFEN



K60[®]
GITTERROST
SYSTEME

K60-Gitterrostsysteme GmbH & Co.KG
Grüner Weg 13 · D-33449 Langenberg
Tel. +49 5248 82349-0



BESTENSEER WEINBAUVEREIN E. V. INFORMIERT

LANDPARTIE 2022

Reben erleben!

» Ein fröhliches Fest auf dem Weinberg in Bestensee! Landpartie 2022. Endlich wieder – wie in all den Jahre vor Corona – ohne Einlasskontrolle oder Abstandsregelungen. So ging es dann auch zwischen den Besuchern zeitweilig ziemlich eng zu. Mehr als 250 Gäste waren am 11. und 12. Juni gekommen, um die Weine des Jahrgangs 2021 zu probieren und das schöne Ambiente auf unserem Weinberg zu genießen. Das Wetter war der Veranstaltung wohl gesonnen und die einhellige Meinung der Besucher zu den neuen Weinsorten „Kann man sehr gut trinken!“ manifestierte sich in einem gelungenen Fest und vielen leeren Flaschen. Steffi Schlegel, Inhaberin des „Weinladens am Kanal“ in Königs Wusterhausen gibt ein fach „frauliches“ Urteil über unseren Roséwein ab (gekeltert aus den Trauben der Rebsorten Pinotin und Cabernet Cortis): „Frische sommerliche Note von roten Früchten, im Geschmack leichte Rhabarbertöne, klar mit angenehmer Säure. Ein guter Mix aus Erdbeeren und roten Johannisbeeren. Dezente Mineralität.“ Nun hat ja erfahrungsgemäß jeder Weingenießer seinen eigenen Wertmaßstab. Gelegentlich beschränkt der sich auf „schmeckt“ oder „schmeckt nicht“. Deshalb nahm sich mancher Besucher auch die Zeit, bei einem vom Experten geführten Rundgang durch die Weinstockzeilen mehr zu erfahren über Weingeschmack, Rebsorten, Bearbeitung



Weinbergführung für viele Interessierte

Hier können Sie unsere Weine kaufen ...

- REWE Markt Bestensee
- Die Weinscheune Bestensee
- Fontane-Apotheke Bestensee
- Weinladen am Kanal Königs Wusterhausen
- Tourismusverband im Bahnhof Königs Wusterhausen
- Bestenseer Weinbauverein e. V., Herbert Krenz, Schenkendorfer Weg E4

... und hier Mitglied werden

www.bestenseer-weinbau.de

der Stöcke, Pflege oder Weinausbau. Zur guten Stimmung trugen wesentlich auch die Musiker Detlev und Martin sowie der Männergesangsverein Bestensee bei. Und so war das Motto des Bestenseer Weinbauvereins e.V. auch an diesem Wochenende wieder Programm: „Reben erleben“. Da die Weinausbeute des Jahrgangs 2021 besonders üppig ausgefallen ist, sind noch viele Flaschen im Lager. Wer also Lust und

Zeit hat für ein erneutes Wein-Rendez-vous auf dem Weinberg in Bestensee ist eingeladen, jeweils am ersten Wochenende im Juli und August (freitags und sonnabends ab 17 Uhr) zu „Weingenuss mit Freunden“. Dann ist die Weinbar geöffnet und die Bestenseer, aber auch die Nachbarn aus den umliegenden Städten und Gemeinden sind herzlich willkommen an einem hoffentlich sommerlich warmen



Der Jahrgang 2022 entwickelt sich prächtig

Abend bei Plaudereien und einem guten Tröpfchen.

Terminkalender:

► **Fr/Sa | 01./02.07. | ab 17 Uhr**
„Weingenuss mit Freunden“

► **Fr/Sa | 05./06.08. | ab 17 Uhr**
„Weingenuss mit Freunden“

► **Sa | 27.08.**

Weinverkauf beim Dorffest in Bestensee

► **Sa/So | 03./04.09.**

Weinverkauf beim Weinfest in Zossen

► **So | 18.09.**

Weinverkauf beim Burgfest in Storkow

► **Ende September**

Weinfest auf dem Bestenseer Weinberg

Kluge Worte über den Wein:

„Schade, dass man den Wein nicht streicheln kann.“

KURT TUCHOLSKY



Der Männergesangsverein gab wieder ein Konzert.



Das Weinbauteam erwartet die Gäste.

VOLKSSOLIDARITÄT INFORMIERT

Eine Reise in die Höhe

» Liebe Mitglieder unserer Ortsgruppe der Volkssolidarität und liebe interessierte Bürger! Lange schon hatten wir uns vorgenommen, einmal zum Baumkronenpfad über den Heilstätten von Beelitz zu fahren. Und so ging es am 6. Mai mit dem Bus der Firma Riese-Reisen nach Beelitz und Klaisow. Um 11:30 Uhr ging es für uns am Bahnhof Bestensee los. Alle waren schon ganz aufgeregt. Die anderen waren am Forsthaus und an der Gemeinde zugestiegen. Wir waren die letzte Gruppe. Noch alle Rollatoren verstauen, rein in den Bus und dann konnte es losgehen.

Was erwartete uns in Beelitz-Heilstätten?

Der Tag war angenehm, es war nicht zu heiß, aber auch nicht kühl. Alle waren froh, dass es endlich wieder möglich war, eine Fahrt zu machen. Unser Ziel – der Baumkronenpfad über Beelitz-Heilstätten.

Übrigens: Beelitz entstand nach einer Burg der Markgrafen von Brandenburg, wurde 1341 als Stadt bezeugt und wurde durch eine Wunderblutlegende zum Wallfahrtsort. Das in der Nähe befindliche Beelitz-Heilstätten konnte lt. „WIKIPEDIA“ zwischen 1898 und 1930 als Arbeiter-Lungenheilstätte errichtet werden: rund 200 Hektar, mit über 60 Gebäuden.

Heute ist es denkmalgeschützt und erfährt eine gute Resonanz. Früher war es getrennt nach Geschlechtern eingerichtet. In beiden Weltkriegen wurde es als Lazarett genutzt. Schwer zerstört durch den Krieg, übernahm es ab 1945 die „Rote Armee“. Bis 1994 war es Militärhospital der russischen Streitkräfte. Familie Honecker lebte nach ihrem Sturz einige Monate dort, da Erich Honecker erkrankt war.

Die neue Eigentümergesellschaft ging 2001 in Insolvenz. Danach jahrelanger Stillstand, mit Vandalismus, Verfall und Materialdiebstahl.

Seit 2015 neue private Initiatoren für Sicherung, Sanierung und eine neue Nutzung. 2015 Eröffnung des ersten Baumkronen-



pfades über ehemaliger Frauen-Lungenheilstätte.

Der Baumkronenpfad ist z. Z. ca. 320 m lang und bis zu 23 m hoch, barrierefrei und mit Aufzug!!! Mit Aussichtsturm 40,5 m hoch und mit mehreren Plattformen. Weiter geplant, ein vollständiger Rundgang. Heute plant die Stadt Beelitz das umliegende Gelände mit vielen Wohnungen und einer Grundschule, Kita, Supermarkt, Cafés und Ärztehaus sowie Museen zu gestalten.

Schon von Weitem stellen wir fest, es ist gewaltig! 40,5 m in der Höhe, ein stählerner Koloss, einfach über den Bäumen, den Wipfeln und dem Himmel sehr nah! Wir älteren Menschen, die wir nicht mehr so gut zu Fuß sind, durften unsere Rollatoren mitbringen. Wir konnten mit dem Fahrstuhl einige Etagen nach oben fahren und dann eine lange Strecke von etwa 800 m zu Fuß von der 2. in die 3. Etage spazieren. Es war überwältigend! Noch nie in meinem langen Leben war ich so hoch und konnte so weit sehen, was rundherum für schöne und alte Bäume wuchsen, was für tolle Gebäude es einmal waren, die wir von oben sehen konnten. Und es ist sehr erfreulich, dass davon einige schon wieder restauriert werden,

um diese Werte zu erhalten. Einige große Gebäude sind schon fast fertig. Man sieht die wunderschöne Architektur aus der Zeit um etwa 1880 oder so. Wir fanden es sehr interessant, dass jemand die Initiative ergriffen hat und etwas Sinnvolles daraus gemacht hat, bevor die Vandalen alles zerstören und die Dächer weg klauen, die ja zum großen Teil aus Kupferplatten bestanden. Dieser Baumkronenpfad ist erstens sehr interessant und schön, wenn man da entlanggehen kann, oder von ganz oben in die Weite und auf die hohen Bäume schaut, da merkt man erst einmal wie hoch 40 m sind. Die Bäume erscheinen einem ganz weit unten. Und der Blick in die Runde lässt einen sehr weit blicken. Ich kann nur sagen, es war wunderschön!

Am Fuße des Aufzuges und der Konstruktion für die Treppenabgänge wurden mehrere kleine und größere Cafés eingerichtet, ein Abenteuerspielplatz für die Kinder ist ebenfalls vorhanden. Man kann auch noch einige Wege entlanggehen, um die alten Gebäude zu sehen, die zwar schon mit Bäumchen bewachsen sind, aber in der Zukunft auch noch teilweise restauriert werden sollen. Ich möchte sagen, es war ein

richtig tolles Erlebnis und für uns ältere Menschen, durch den Aufzug und die seichten Übergänge in die Höhe auch noch machbar. Wer ein bisschen Hunger verspürte, konnte am Bus noch ein Würstchen essen.

Als krönenden Abschluss dieses schönen interessanten Tages sind wir dann mit dem Bus nach Klaisow auf den Spargelhof gefahren, dort konnten wir ein reichhaltiges Kaffee-Gedeck mit Erdbeerkuchen und viel Sahne zu uns nehmen. Es hat hervorragend geschmeckt, weil ja alles ganz frisch ist. Auf dem Spargelhof werden ja auch Erdbeeren gezüchtet und es gibt dort einen großen Markt, wo man alles kaufen kann, Erdbeeren, Spargel, anderes ganz frisches Gemüse, auch Gartengerä-



te, Pflanzen und Stauden und, und, und!

Danach ging es mit dem Bus wieder in Richtung Heimat. Unterwegs sahen wir noch viele andere Gebäude von der ehemaligen Station Beelitz-Heilstätten, auch einen toll restaurierten Bahnhof, der den gleichen Namen trägt.

So klang ein schöner Tag voller Zufriedenheit aus. Wir danken dem Busunternehmen Riese-Reisen für die gute Betreuung sowie unserem Vorstand, vor allem Monika und Gerlinde für die gute Idee und tolle Vorbereitung. Wir freuen uns schon auf die nächste Fahrt.

Mit lieben Grüßen
Eure Liane Alm

FÜR EINEN ATTRAKTIVEN UND LEBENSWERTEN ORT

Ortsentwicklungskonzept: Ergebnisse der Bürgerbefragung

» Liebe Einwohnerinnen und liebe Einwohner, bis zum 31.12.2021 bestand die Möglichkeit, sich auf einer Webseite oder über Fragebögen, die auch hier im Bestwiner veröffentlicht wurden, an der Umfrage zur Entwicklung unserer Gemeinde zu beteiligen. Was finde ich gut in meinem Wohnort, wo besteht dringender Nachholbedarf und wie stelle ich mir die Entwicklung unserer Gemeinde in den kommenden 15 Jahren vor? Die Ergebnisse dieser Bürgerbeteiligung fließen maßgeblich in das Ortsentwicklungskonzept unserer Gemeinde (INSEK – Integriertes Stadtentwicklungskonzept) ein.

Zuerst einen sehr großen Dank Allen, die sich an dieser Befragung beteiligt haben. Die bemerkenswerte Teilnahme verdeutlicht ein sehr großes Interesse an der Entwicklung unserer Ortsteile Bestensee und Pätz. Während üblicherweise eine Beteiligung an derartigen Umfragen von ca. 3–5 % gemessen wird, so haben sich in unserer Gemeinde fast 800 Bürger – und somit knapp 10% der Einwohner daran beteiligt.

Der kommunalen Lenkung in unserer Gemeinde ist nun ein Bild von den Wünschen der Menschen gegeben, die in unseren Ortsteilen Bestensee und Pätz wohnen. Was finden die Menschen hier im Ort attraktiv, was würden sie ihren Besuchern zeigen und wo fühlt man sich weniger wohl. Weshalb wohne ich gerade hier und nicht an einem anderen Ort!

Der mit Abstand häufigste Grund nach Bestensee zu ziehen (49%), liegt in der Qualität des Ortes begründet, der naturnahe und dörfliche Charakter spielt eine bedeutende Rolle und spiegelt einen dringenden Wunsch wieder, diesen auch zu erhalten. Ruhe, Erholung und viel Grün – eine idyllische Gemeinde – umgeben von Seen und Wäldern, die in ihrem

Ursprung sehr erhaltenswert sind. Zwei Drittel der Teilnehmer bewerteten ihre Wohnsituation somit auch als positiv, bzw. mit eher oder sehr zufrieden. Unsere Gemeinde – ein attraktiver und sehr lebenswerter Ort.

Bei allem Lob werden aber auch sehr kritische Feststellungen deutlich. Es wird angenommen, dass sich der Ort in den kommenden Jahren zum Negativen verändern wird, sollte die Infrastruktur (Verkehr, Gesundheit, Bildung) sich nicht den neuen Entwicklungen anpassen und entsprechend mitwachsen und an Qualität gewinnen. Diese Entwicklung, welche in den letzten Jahren zügiger vorangeschritten ist, wird sehr häufig kritisiert. Zum Qualitätsverlust der persönlichen Lebenssituation, die bemängelt wurden, gehören Stau und Lärm durch zunehmenden Auto- und Güterverkehr.

Als größte und wichtigste Herausforderungen werden der Ausbau von Kita- und Schulplätzen vermerkt. In diesem Bereich werden bereits große Anstrengungen unternommen. Im kommenden Jahr werden am Standort des Vereinsheimes 120 neue Kitaplätze übergeben, die Grundschule wird um 9 weitere Klassenräume erweitert und ein gemeinsames Projekt mit der Umlandgemeinde Heidesee für eine erweiterte

Schule wird forciert. Ob das reicht und schlussendlich auch mit dem anhaltenden Zuzug mithalten kann, wird bereits intensiv diskutiert.

Auf Platz 2 der Handlungsschwerpunkte findet sich der Wunsch wieder, die Ortsmitte als Einkaufs- und Aufenthaltsort zu entwickeln. In Bürgerumfragen – so durchgeführt auch vor dem REWE-Markt – wurde oft geäußert, dass ein derartiger und auch attraktiver Ortsmittelpunkt stark vermisst wird.

Die sehr viel umfangreicheren, detaillierten und sehr wohl auch interessanten Ergebnisse der Befragung stehen allen Einwohnerinnen und Einwohnern in Form einer Präsentation des federführenden Stadtplanungsbüros und als Download auf der Startseite des Ratsinformationssystems zur Verfügung (<https://bestensee.ratsinfomanagement.net/startseite>).

Diese Ergebnisse fließen umfänglich in das Ortsentwicklungskonzept unserer Gemeinde ein. Sie dienen als Richtungsweiser für alle kommunalen Entscheidungsgremien in Bestensee und Pätz. Mit den Beteiligungen an den Bürgerumfragen ist damit eine wichtige und umfassende Verdeutlichung der Wünsche der Menschen, die in unserer Ge-

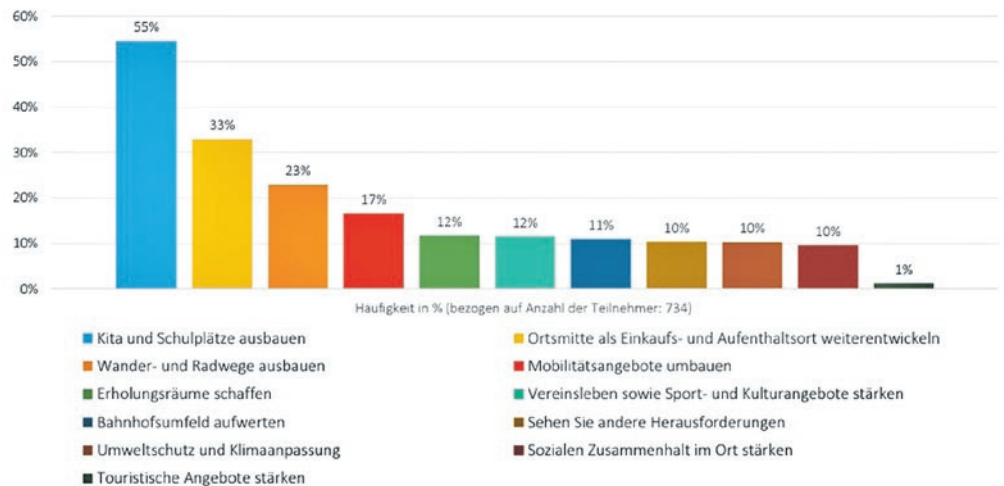
meinde wohnen, aufgezeigt worden. Nochmals vielen Dank für die rege Beteiligung.

Und wie geht es weiter mit dem Ortsentwicklungskonzept? Ein öffentlicher Rundgang mit Entscheidungsträgern, Gewerbetreibenden und interessierten Bürgerinnen und Bürgern zum Thema Ortszentrum in der näheren Umgebung des Bahnhofes ist bereits geplant, um Ideen, Vorschläge und Gedanken für die Gestaltung des Ortszentrums zu sammeln. Der Termin wird noch bekanntgegeben.

Ein Termin für eine Informationsveranstaltung – als Bürgerforum zum Ortsentwicklungskonzept – um auch mit den Stadtplanern und den Gemeindevertretern in der Landkostarena in's Gespräch zu kommen, steht für Donnerstag, den 30.06.2022 von 17:00 – 19:00 Uhr bereits fest. Bitte beachten sie die entsprechende Einladung der Verwaltung hier im Bestwiner oder auf der Startseite des Ratsinformationssystem.

Ich freue mich bereits auf eine weiterhin sehr rege Beteiligung, Vorschläge und Diskussionen zum Thema Ortsentwicklung in unserem schönen Bestensee und Pätz.

Frank Deichmann
Ausschuss für das Ortsentwicklungskonzept
Vorsitzender



LAUSL INFORMIERT



Veranstaltungen im Juni im Zollstockmuseum

Datum	Uhrzeit	Dauer	Veranstaltung	Kosten	Bemerkungen
jeden Montag	9.30 Uhr	1,0 h	Treff der kleinen Leute von 0 – 1 Jahr (Krabbelgruppe)	1,00 €	mit Rosi Liss ☎ 033763/22387
07./21.07.	14.00 Uhr	2,0 h	Spielenachmittag	1,00 €	mit Judith Klink ☎ 01627615837
05./19.07.	17.30 Uhr	1,5 h	Grundlagenkurs Smartphone/Tablet	3,00 €	mit Hr. Müller, Anmeldung unter ☎ 015114112858
06./20.07.	19.00 Uhr	2,0 h	DART – Spieler gesucht	2,00 €	mit Björn Braune ☎ 01749024200
12./26.07.	19.00 Uhr	2,0 h	Skatrunde	1,00 €	auch für Anfänger
14./28.07.	13.30 Uhr	2,5 h	Wollausltreffen	1,00 €	mit Judith Klink, ☎ 01627615837
Sommerpause	14.00 Uhr	2,0 h	Landfrauentreff	1,00 €	mit Rosi Liss, ☎ 03376322387
07.07.		2,0 h	Kultur & Küche – Fahrt zur Glashütte	1,00 €	mit Beate Koke
14./28.07.	18.00 Uhr	1,5 h	Schach	1,00 €	
September	15.45 Uhr	1,0 h	Kräuter & Co	1,00 €	Anleitung durch Frau Dr. Matthäi
jeden Donnerstag	19.00 Uhr	1,0 h	Faszientraining im Kalendersaal	1,00 €	mit Birgitt Gleisberg Neuanmeldungen unter: ☎ 033763249347
06./13./20.07.	18.30 Uhr	2,0 h	KwerBeet trifft Lausl (Chor)	1,00 €	mit Martina Purann ☎ 015778310186
Sommerpause	15.30 Uhr	1,0 h	Singen mit Lausl (kein Chor) in der Landkost Arena	2,50 € monatlich	begleitet durch Frau Teltow

Wir wünschen allen Mitgliedern und Freunden des Lausl – Vereins einen schönen und erholsamen Sommer, Anmeldung über zollstockmuseum@gmx.de oder Hilmar Wenk - ☎ 0172 7998462

Das Zollstockmuseum finden Sie/ findet Ihr in Bestensee, Dorfau 9.



Ein Bläserherz hat aufgehört zu schlagen.

Der Posaunenchor nimmt Abschied von

Albrecht Borchert

Der Verlust unseres Freundes und Bläusers Albrecht Borchert hat uns tief getroffen. Über Jahrzehnte war Albrecht Teil unseres Chores und hat uns mit seiner Trompete tatkräftig unterstützt. Unsere Gedanken sind bei seinen Angehörigen.

Der Bestenseer Posaunenchor

*Eine Stimme, die uns vertraut war, schweigt.
Ein Mensch, der immer für uns da war, ist nicht mehr.
Was bleibt, sind dankbare Erinnerungen,
die uns niemand nehmen kann.*

In Liebe und Dankbarkeit nehmen wir Abschied
von unserer lieben Mutti, Schwiegermutter, Oma,
Schwester und Tante

Edith Klink

* 29.03.1929 † 11.06.2022

Für immer in unseren Herzen.

Deine Söhne Wilfried und Thomas
im Namen aller Angehörigen

Die Trauerfeier mit anschließender Urnenbeisetzung findet am Donnerstag,
den 07. Juli 2022, um 13.00 Uhr, auf dem Friedhof Pätz statt.

EIN RÜCKBLICK BIS ZUM JAHR 1903

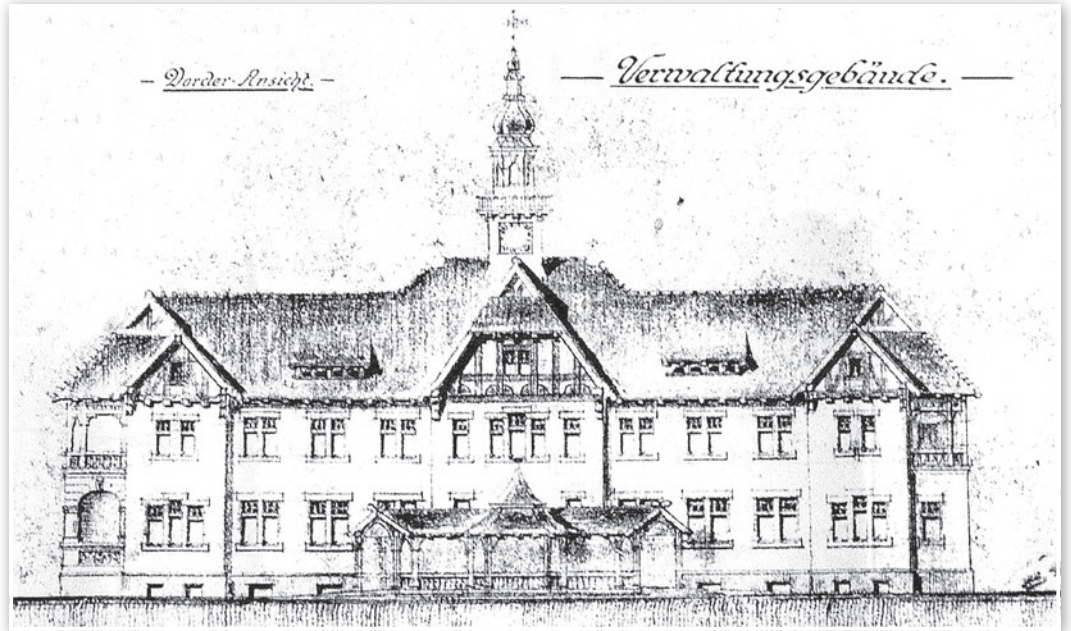
Geschichte eines Pätzer Baugebietes

Größere geplante und abgeschlossene Bauvorhaben prägen derzeit das Bild unserer Gemeinde.

Der Wustrocken füllt sich weiter, das Baugebiet Am Wall ist bewohnt und neben dem Gebiet der Fischerei entstanden 22 Wohnhäuser mit exklusiven Eigentumswohnungen.

Zu DDR-Zeiten gab es hier übrigens eine Nerz- und Entenfarm sowie eine Schilfrohrverarbeitung. Und im Ortsteil Pätz in der Nähe des Badestrandes baute Bonava im Seepark Pätz auf dem 52.000 m² großen Grundstück 63 Doppel- und Reihenhäuser. Das große Landhaus an der Badstraße ist mit weiteren 54 Eigentumswohnungen im Entstehen.

Als ich kürzlich die simulierte Ansicht des großen Landhauses sah, fiel mir spontan ein Bauprojekt ein, das 1903 erstmals auf einer Sitzung der Gemeindevertretung angesprochen wurde und auf fast der gleichen Fläche geplant war, nur größer: ein Reconvalescentenheim.



Rec_Verwaltung

In alten Bauakten fanden sich die Planungsunterlagen für diese gewaltige Genesungsheimanlage, die in der nachfolgenden Abbildung dargestellt ist.

Selbst eine Schiffsverbindung mit Landungssteg vom Pätzer Ba-

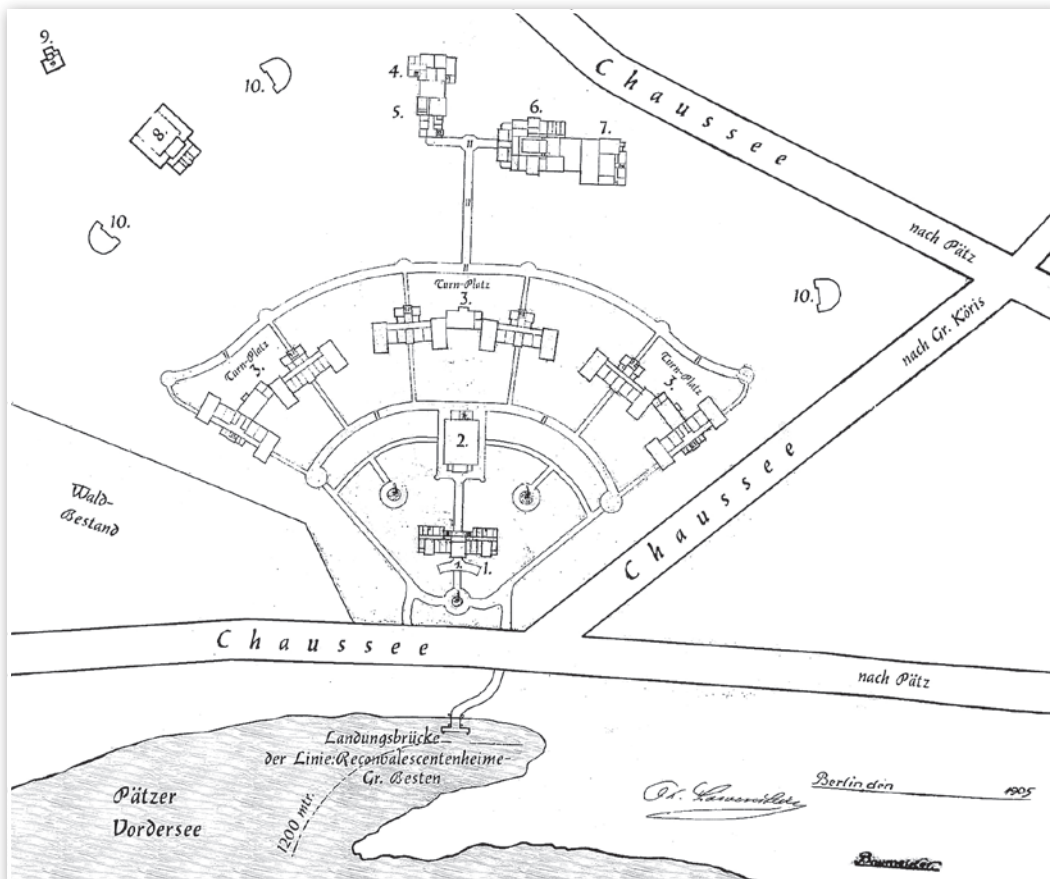
destrand nach Groß Besten (1,2 km) war vorgesehen. Um einen Eindruck von der Größe der Gebäude zu bekommen, wird hier die Vorderansicht des Hauptgebäudes, eines von mehreren in ähnlicher Größenordnung, ge-

zeigt. Erstmals wurde über den Bau dieser Heil- und Isolierstätten für Tbc-Kranke in der Gemeindevertretersitzung vom 24.9.1903 gesprochen, ausführlicher am 12.3.1906 und 7.4.1906. Im Protokoll der Gemeindevertretung lesen wir: „Nach Einladung durch Laufzettel versammelten sich die Gemeinde-Verordneten nachmittags 2 Uhr im Schulzen-Amte. Gegenstand: es handelte sich um Erteilung einer Ansiedlungsgenehmigung auf dem früher Scholzchen Grundstück zur Erbauung eines Erholungsheimes. Die Erbauer des Genesungsheimes verpflichten sich, ein neues Schulhaus aus eigenen Mitteln nach Vorschrift der Schulbehörde zu erbauen. Die erforderlichen Verhandlungen sollen mit dem Kgl. Landratsamte geführt werden.“

Neben dem Verwaltungsgebäude sollten dort entstehen: mehrere Krankenpavillons mit Turnplätzen, Wäschereigebäude und Pferdestall, Kochküchengebäude, Badeanstalt, Zentralheizungsanlage, Sonnenbad, Leichenhalle, überdachte Wandel- und Liegehallen und ein Saalgebäude.

Die Planung löste sich dann aber in Wohlgefallen auf und es kam nicht zum Bau dieses gewaltigen Vorhabens.

Dass dieses Projekt damals



Reconvalescentenheim



Eisdiele 1977



Strand 1930

durchaus hätte Wirklichkeit werden können, beweist auch ein Auszug aus einer Wanderbeschreibung von Groß Besten nach Pätz aus dem Jahre 1907:

„Hier also, gewiss 20 Minuten lang, geht man an der Ostseite des Sees immer auf rechtem, echtem Strand, lauscht gern und freudig dem klatschenden Rauschen der Wellen und hört mit Erstaunen, was die wenigen Sommerfrischler in Pätz alles Wunderdinge erzählen von Baden, Strandleben, Kinderspielen u.s.w.

Alle Morgen, wenn die Sonne noch im Osten, also im Rücken steht, entwickelt sich an diesem Strande, der schöner in einem großen Teil der Ostseebäder nicht gefunden wird, ein fröhlicher Sommerbetrieb. Kinder und Erwachsene beiderlei Geschlechts baden da wie in einem Familienbade. Die Kleinen können gewiss 100 m weit ungefährdet ins Wasser hinauswaten. Sie „buddeln“ am Strand, sammeln allerhand Muscheln, die der See bei Westwind zahllos ans Ufer spült. Alt und Jung lagert im warmen Sand oder im kühleren Wald, der bis dicht an den Strand herantritt, oder auf grüner Wiese, die mehr nach Pätz zu vor dem Walde den See einsäumt.

Wen das Wasser zu sehr blendet, der wendet sich tiefer in den Wald; wer gern planscht, wadet mit den lustigen Kleinen in dem ungefährlichen Wasser übermütig um die Wette. Das ist ein köstliches und dabei so ganz ungezwungenes Leben, dass man von Herzen wünscht, es bliebe immer so. Eine eigentliche Badeanstalt besteht nicht. Zwar hat ein Gräbendorfer Gutsherr weit hinein in den See eine Anstalt gebaut,

die so aussieht; sie wurde aber nach dem Bericht eines kundigen zur Schafwäsche gebraucht und steht jetzt unbenutzt. Kurtaxe kennt man nicht, und es können auch keine überflüssigen Strandkonzerte oder Ähnliches uns die erquickende Ruhe und Frische verleiden.

Aber nun weiter: in Pätz, das sich um eine mächtige Dorfaue in gewaltigem Kreise schließt, haben eine Anzahl Berliner stille Sommerwohnungen bezogen. Schon am Eingange dieses Dorfes konnte der Schreiber dieser Zeilen zu seiner höchsten Überraschung einen bekannten, ihm persönlich nahe stehenden Berliner Fabrikanten begrüßen, der seit einer Reihe von Jahren regelmäßig auf einem kleinen ländlichen Besitztum mit großem Garten hier am See in beschaulicher Verborgenheit seinen Berufsärger vergisst

und sich zu neuer, treuer Arbeit die ermüdeten Nerven zurecht erholt. Wir erfuhren, dass auch der leidenden Menschheit dieses Idyll, das uns so gefesselt hatte, zugänglich gemacht werden soll. Es wird dicht beim Wasser im Walde ein Genesungsheim erbaut und hoffentlich bald eröffnet werden.“

Aber daraus wurde dann nichts. Später erwarb ein Pätzer Kaufmann einen Großteil der Pätzer Flächen, und 1930 wurde ein Parzellierungsplan aufgestellt. Später gingen diese Flächen auf eine Erbgemeinschaft über. 1972 beantragte der VEB Erdöl und Erdgas Mittenwalde eine Standortgenehmigung zur Errichtung von 20 Ferienbungalows mit 60 Plätzen je Durchgang, eines Weiterbildungsgebäudes, Versorgungseinrichtungen, Duschgebäude, Freischachanlage, Mini-

golf, Asphaltfreikegelbahn und Kleinsportfeld für Korb-, Volley- und Faustball. Von 1974 bis zur „Wende“ wurden diese Einrichtungen genutzt, anschließend verfiel alles.

Danach gab es Vorstellungen für eine weitere Nutzung des Geländes, z. B. mit einem Hotel, die aber alle nicht zum Tragen kamen. Erst durch den Kauf des Geländes durch den Investor Bonava entstand eine Planung für Wohngebäude, die inzwischen alle bezogen sind. Das große Landhaus befindet sich noch in der Bauphase.

An der Ecke Lindenstraße/Groß Körser Straße befand sich ab der 1970er Jahre eine nicht nur bei den Bungalow-Feriengästen beliebte Eisdiele, die dann aber lange Zeit nicht mehr existierte, jetzt jedoch einen Nachfolger gefunden hat.

Ihr Ortschronist Wolfgang Purann



UGS Betriebsferienheim – 1978

ERÖFFNUNG DES „HISTORISCHEN FRIEDHOFSAREALS“

Am 15. Mai 2022 war es nun endlich so weit:

» Der Heimatverein Pätz konnte nach neun Jahren Arbeit und weiteren zwei Jahren Verzögerung durch Corona in diesem Jahr mit einer kleinen Feierstunde das „Historische Friedhofsareal“ auf dem Pätzer Friedhof einweihen (siehe auch unter „Projekte“). Ich, in meiner Funktion als Vereinsvorsitzende, berichtete vor ca. 25 Gästen bei einem Glas Sekt bzw Orangensaft über die Entstehung des Friedhofs, der Kapelle und des Glockenturms sowie über die Projektarbeit und deren Fertigstellung. Musikalisch wurde die Veranstaltung von einem Saxophonisten begleitet. Danach fand ein geführter Rundgang über das Gelände statt. Viele Fragen wurden gestellt und beantwortet. Besondere Aufmerksamkeit erregte der Schaukasten. Er enthält neben Informationen auch Fundstücke. So z. B.

eine Engelsfigur aus Porzellan und mehrere Teile solcher Figuren. Sie waren die Zierde vieler Kindergrabsteine. Ausgestellt ist auch eine Metallplatte, die man nach dem Krieg an den Holzkreuzen fand, und mehrere Teile der schwarzen beschrifteten Glasplatten bzw. verschiedener Porzellanbücher.

Es war am Sonntag möglich, einen Blick in die z. Zt. leider ungenutzte Kapelle zu werfen und die Akustik zu genießen, die einige auf dem Harmonium angeschlagene Töne hervorrief. Dabei zeigte sich wieder, welches Potential dieses Gebäude für lageentsprechende Veranstaltungen aufweist. Die Kirche war bis März 2019 als solche in Betrieb. Die Nutzung wurde allerdings eingestellt, weil die Beteiligung der Gläubigen an den Gottesdiensten in Pätz immer geringer wur-

de. Der Gemeindefkirchenrat Bestensee gab die Nutzung an den jetzigen Eigentümer, die Gemeindeverwaltung Bestensee, ab. Seitdem ist das Gebäude ungenutzt und wenn das so bleibt, wird es verfallen. Der Heimatverein Pätz und der Ortsbeirat haben ange-regt, die Kapelle für kleine Konzerte, Ausstellungen, Vorträge, aber auch zu Hochzeiten oder als Trauerhalle zu nutzen. Ebenfalls vor drei Jahren musste der Glockenturm abgestützt werden, da er drohte, zu kippen. Er soll ersatzlos entfernt werden. Eine Sanierung ist nicht gewollt, und der Neubau, so heißt es, wäre zu teuer für einen ungenutzten Glockenturm. Ortsbeirat und Heimatverein allerdings sind der Meinung, dass beide Bauwerke erhalten bleiben müssen, denn die Pätzer Bevölkerung hat seit über 60 Jahren Geld, Material

und Arbeitskraft für den Aufbau und Erhalt gespendet. Außerdem bilden Kapelle, Glockenturm und Historischer Friedhof ein museales Ensemble. Der Heimatverein, der sich u. a. der Erhaltung der Ortsgeschichte widmet, würdnet beide Objekte gern durch Ideen, Arbeitseinsätze, Spensensamm-lungen und Veranstaltungen wiederbeleben.

Während der Einweihungsfeier konnten Interessierte die druckfrische Begleitbroschüre zum „Historischen Friedhofsareal“ für 7,50 € erwerben, was auch weiterhin durch einen Anruf bei mir (0178 64 65 243) möglich ist. (Inhalt: 100 Seiten mit Informationen über Pätz, den Friedhof, das Projekt und die Familienzugehörigkeit der Verstorbenen).

*Britta Bergter
Ortschronistin von Pätz*



vorher



nachher



2016 viele Hände



FH-Kap-Turm



Pätz 2021



2022 Eröffnung am 15. Mai

Senioren Sommerfest

LANDKOSTARENA

17.AUGUST 2022 15:00 BIS 19:00 UHR
EINLASS AB 14:30 UHR

Kartenpreis 8,00€
Kartenvorverkauf
vom 04.Juli bis 05.August 2022 in der Postfiliale

Unterhaltungsprogramm

Spree Duo

Manuel Meier

Kaffee & Kuchen
Getränke

Abendessen
(Grill & Beilage)

Veranstalter
Seniorenbeirat - Heimat-&Kulturverein Bestensee e.V. - Volkssolidarität Bestensee

Kaufe Haus von Privat Rentenbasis/Wohnrecht

Tel.: 0331/281 298 65

möglich sind:

- Einmalzahlung
- monatliche Rente
- festes Einkommen
- lebenslanges Wohnrecht
- Unterstützung im persönlichen Umfeld



Wiederverwerten statt wegwerfen – endlich Platz schaffen in Ihrem Zuhause

» In unserem Mehrgenerationenhaus in Bestensee finden Sie eine gut bestückte und liebevoll eingerichtete Textil- und Möbelbörse. Auf ca. 400 qm befinden sich verschiedene Räume für Kinder-, Damen- und Herrenbekleidung, Möbel, diverse Einrichtungsgegenstände und vieles mehr ... – Hier ist fast alles vorrätig und gegen eine kleine Aufwandsentschädigung zu erwerben. Unsere kundigen Mitarbeiter und Ehrenamtler helfen und beraten Sie gerne.

Schaffen Sie Platz in Ihrem Zuhause! Wir nehmen gerne Ihre gebrauchten, gut erhaltenen Artikel als Spende entgegen. Somit tragen Sie nicht nur dazu bei, durch die Wiederverwendung unsere Umwelt zu entlasten, sondern allen die Möglichkeit zu geben, die gespendeten Dinge gegen einen kleinen Obolus zu erwerben.

Möbelspenden und Großgeräte werden kostenlos bei Ihnen abgeholt.

Für Spendenanmeldungen finden Sie hier im Anschluss unsere Kon-

taktdaten und Öffnungszeiten! Das Team in unserem Haus freut sich über Ihren Besuch! Sie können aber nicht nur durch Ihre Sachspenden unterstützen, wir freuen uns ebenfalls über ehrenamtliche Hilfe in unserer Textil- und Möbelbörse.

VIELEN HERZLICHEN DANK!



Öffnungszeiten:

montags / mittwochs 10 – 18 Uhr
dienstags / donnerstags 10 – 16 Uhr

Kontaktdaten:

Mehrgenerationenhaus Bestensee
Waldstraße 33, 15741 Bestensee
Telefon: 033763 21212, E-Mail: nadin.goepfert@alv-brandenburg.de

Leitung Textil- und Möbelbörse: Nadin Göpfert

1. Familienfest im Mehrgenerationenhaus

» Am 15. Mai fand das 1. Familienfest im Mehrgenerationenhaus unter dem Motto „Bestensee stellt sich vor“ statt.



Bei strahlendem Sonnenschein eröffneten der Bürgermeister Klaus-Dieter Quasdorf und die Leiterin des Mehrgenerationenhauses und Organisatorin des Heimat- und Kulturverein Bestensee e. V. Anja Kolbatz-Thiel um 11 Uhr das Fest.

Ein buntes Programm führte durch den Tag. Den Auftakt gab der Männergesangsverein, gefolgt von der Line-Dance-Gruppe, dem Chor KWerbeet, Sarah's Kindertanzgruppe, der OneWeek Band und unserem Bestenseer Nachwuchstalent und Pianisten Erik. Die zahlreichen Zuschauer spendeten jeweils viel Applaus.

An mehreren Ständen präsentierten sich Bestenseer Vereine. Die Besucher konnten sich über die Vereinsangebote informieren und interessante Gespräche führen. Für unsere kleinen Gäste wurde vieles angeboten: Kindereisenbahn, -karus-

sell, Kinderschminken, Hüpfburg, Torwandschießen mit Grün-Weiß Union Bestensee,

Glücksrad, Basteln und Spritzenhaus unserer Freiwilligen Feuerwehr.

Wer Hunger oder Durst verspürte, kam nicht zu kurz. Am Grillstand gab es Bratwürste und Steaks, aber auch Burger, Pommes, Vegetarisches, Kaffee und selbst gebackenen Kuchen, Crepés und Eis. Der Weinbauverein bot seine Bestenseer Weine an. Für die musikalische Unterhaltung zwischendurch wurde durch Steffen vom MGH mit stimmungsvoller Musik gesorgt. Bis zum Schluss um 16 Uhr war das Fest sehr gut besucht.

Wir hoffen, im nächsten Jahr mit dem 2. Familienfest anzuknüpfen und bedanken uns bei allen Vereinen und Institutionen, die zum Gelingen unseres gemeinsamen Bestenseer Familienfestes beigetragen haben.

Ihr Team vom Mehrgenerationenhaus Bestensee

TEXTIL- UND MÖBELBÖRSE im Mehrgenerationenhaus Bestensee

Öffnungszeiten:

Montag / Mittwoch 10-18 Uhr

Dienstag / Donnerstag 10-16 Uhr

Möbel

Spielzeug

Tisch- und Bettwäsche

Deko

Bekleidung

- Kinder-, Damen- und Herrenbekleidung
- Schuhe, Taschen, Rucksäcke



Mehrgenerationenhaus Bestensee, Waldstraße 33, 033763 21212

mgh-bestensee@alv-brandenburg.de, <http://www.alv-brandenburg.org/standorte/bestensee.php>
in Trägerschaft des Arbeitslosenverband Deutschland Landesverband Brandenburg e.V.



Tanz-Café

im Mehrgenerationenhaus

06. Juli 2022 15-18 Uhr



Bildmaterial: Pixabay

Bitte melden Sie sich an:

Mehrgenerationenhaus Bestensee, Waldstraße 33, 033763-22554 oder 0177-2203474
E-Mail: mgh-bestensee@alv-brandenburg.de

in Trägerschaft des Arbeitslosenverband Deutschland Landesverband Brandenburg e.V.



Baumdienst - Bestensee

Tel.: 033763/22 748 / Funk: 0170/27 615 76

Ihr Fachunternehmen in Sachen Baumfällung auf engstem Raum
Wir kümmern uns von der Genehmigung bis zur Fällung

- 24h Notdienst bei Sturm- & Blitzschäden
- keine Anfahrts-, Angebots- & Beratungskosten
- Wir sind selbstverständlich versichert!

TÜV-SÜD Prüfstelle Zeesen

Ing.-u. Sachverständigenbüro **KFZ-Prüf-**

Kiesinger

KFZ-Sachverständige

Termin: (auch samstags)

Karl-Liebknecht-Straße 57a www.kiesinger.biz (0 33 75)
15711 Zeesen kontakt@kiesinger.biz 9 20 74 74

Suche

Mehrfamilienhaus von Privat ab 500 m² Wohnfläche

Tel.: 0331 / 28 12 98 44

Fontane Apotheke

Hauptstraße 44
15741 Bestensee
Unser Beratungs-Tel.: (03 37 63) 6 14 90

Kommen Sie gesund aus dem Urlaub wieder!

Reisegesundheitsberatung durch Ihre Apotheke, ein Partner von

Angebot im Monat Juli 2022

Sparen Sie bei wichtigen Medikamenten ¹⁾ bis zu 30%

IBEROGAST Classic ® (Flüssigkeit zum Einnehmen, 20 ml)	statt 11,47 €²⁾ 9,15 € <small>457,50 € / L</small>
REISETABLETTEN-ratiopharm ® (Tabletten, 20 St.)	statt 4,36 €²⁾ 3,05 € <small>0,15 € / St.</small>
IMODIUM akut lingual ® (Schmelztabletten, 12 St.)	statt 12,97 €²⁾ 11,65 € <small>0,97 € / St.</small>
PERENTEROL forte 250 mg ® (Hartkapseln, 10 St.)	statt 9,94 €²⁾ 6,95 € <small>0,70 € / St.</small>
IPALAT Halspastillen zuckerfrei ® (Pastillen, 40 St.)	statt 5,97 €²⁾ 4,75 € <small>0,12 € / St.</small>
CANEPHRON Uno ® (Überzogene Tabletten, 30 St.)	statt 22,25 €²⁾ 20,00 € <small>0,67 € / St.</small>

1) Zu Risiken und Nebenwirkungen lesen Sie die Packungsbeilage oder fragen Sie Ihren Arzt oder Apotheker.
2) Niedrigster Verkaufspreis innerhalb der letzten 30 Tage vor der Preisermäßigung.

Ihre Gesundheit in guten Händen

Wir sind weiterhin für Sie da!

Elektro

WEGNER

Zeesener Straße 7

Wegen Neubau-Maßnahmen im EKZ Bestensee bleibt unser Geschäft **vorübergehend geschlossen**.

Telefonische Erreichbarkeit: 033763 / 60210 oder
033763 / 61685
0177 / 2157296

E-Mail: wegner-bestensee@t-online.de

LOKALER GEHT'S NICHT.

Ortszeitungen vom Heimatblatt Brandenburg Verlag

Präsentieren Sie Ihr Unternehmen mit einer Anzeige bzw. mit einem Firmenporträt im **AMTSBLATT DER „BESTWINER“** oder in einer unserer anderen Ortszeitungen in Ihrer Nachbarschaft. Die Verteilung erfolgt flächendeckend an die Haushalte.

Auch wenn Sie sich per Familienanzeige (Geburtstag, Hochzeit, Todesfall) mitteilen wollen, wenden Sie sich an unseren Medienberater!

Jürgen Plettner
Tel.: (0 33 75) 29 59 54
Fax: (0 33 75) 29 59 55
E-Mail: jp.bueorgkomm@t-online.de

Ich berate Sie gern!

Town & Country HAUS
sucht Grundstücke
 Bauland, Entwicklungsflächen,
 bebaute Grundstücke,
 Waldumwandlungsflächen
Bieten Sie uns alles an!
 Maklerfrei, keine Arbeit, keine
 Kosten für den Verkäufer!
 ☎ **0170 / 3630030**
 info@musterhaus-kwh.de
LebensTraum Projekt GmbH
 15711 KWH, Chausseestr. 9b

 Bestattungen
 und Trauerhilfe
Andreas Kernbach
 Alte Plantage 1 (am Krankenhaus)
 15711 Königs Wusterhausen
 *Ganz in Ihrer Nähe!*
(03375) 21 36 30
 www.kernbach-bestattungen.de
Hauptstraße 18
15754 Friedersdorf
(033767) 89 86 36

Autoservice

Bestensee
 Typenoffene Werkstatt
 PKW-Rundum-Service
 ✘ Reifen
 ✘ Räder
 ✘ Auspuff
 ✘ HU & AU

 Hauptstraße 53a
 15741 Bestensee
 Tel.: 033763 / 22447
 Fax: 033763 / 69929
 eMail: autoservicebestensee@gmx.net

Was machst DU so in den Ferien?

Das Team vom Mehrgenerationenhaus Bestensee bietet EUCH für die Sommerferien in Kooperation mit dem Jugendzentrum Bestensee und der Schulsozialarbeiterin der Grundschule Bestensee ein aufregendes umfangreiches Ferienprogramm.

Wenn ihr Fragen habt oder euch anmelden möchtet, meldet euch unter: Whats-App: 0177-2203474, E-Mail: mgh-bestensee@alv-brandenburg.de
 Wir freuen uns auf EUCH!


MGH: Nadin, Monique, Judith, Regina, Katrin & Anja
 Jugendzentrum: Birgit & Judith
 Schulsozialarbeit: Christiane (DRK)

Mehrgenerationenhaus Bestensee
 Waldstraße 33, 15741 Bestensee


Euer Ferienteam:

FERIENPROGRAMM IM MEHRGENERATIONENHAUS


1. WOCHE	MODE UND MEHR <ul style="list-style-type: none"> • Klamotten Upcycling • Näh Crashkurs • Schmuckwerkstatt • Abschlussevent: Modenschau 	11.7. - 15.7. 10 - 14 Uhr 25 € / Woche	ab 10 Jahren inkl. Verpflegung
2. WOCHE	ALLES NUR THEATER <ul style="list-style-type: none"> • Schauspielerlei • Bühnenbildgestaltung • Kostüme • Abschlussevent: Auftritt 	18.7. - 22.7. 10 - 14 Uhr 25 € / Woche	ab 10 Jahren inkl. Verpflegung
3. WOCHE	NATUR NEU VERSTEHEN <ul style="list-style-type: none"> • Insektenhotel bauen • Bienen Checkup • Wald-Schnitzeljagd • Hühner im Garten 	25.7. - 29.7. 10 - 14 Uhr 25€ / Woche	ab 8 Jahren inkl. Verpflegung
4. WOCHE	SPIEL, SPASS UND BEWEGUNG <ul style="list-style-type: none"> • SlackLine Spass • Bewegungsparcour • Jerusalema lernen • KinderYoga Zirkus 	1.8. - 5.8. 10 - 14 Uhr 15€ / Woche	ab 7 Jahren inkl. Verpflegung
5. WOCHE	LECKER SCHMECKER KÜCHENPARTIE <ul style="list-style-type: none"> • generationsübergreifende Kochaktion • Kochen und Essen verbindet 	9.8. und 10.8. 10 - 14 Uhr 15€ / 2 Tage	ab 7 bis 99 Jahren inkl. Verpflegung
6. WOCHE	LECKER SCHMECKER KÜCHENPARTIE <ul style="list-style-type: none"> • generationsübergreifende Kochaktion • Kochen und Essen verbindet 	16.8. und 17.8. 10 - 14 Uhr 15€ / 2 Tage	ab 7 bis 99 Jahren inkl. Verpflegung



ALV




Mehr Generationen Haus
Miteinander - Füreinander



Deutsches Rotes Kreuz

DRK-Kreisverband
 Fläming-Spreewald e.V.



So gut für uns!



Wer, wenn nicht
Wir.
Wo, wenn nicht
Hier.

➤ **100 % Erstattung** aller laut STIKO empfohlenen **Reiseschutzimpfungen**

Tipp: Das Tropeninstitut rechnet Reiseschutzimpfungen direkt mit der IKK BB ab. **Ihr Vorteil: Vorkasse und Kosten-erstattungsantrag entfallen.**

ICH BIN FÜR SIE DA

Karsten Pusch

0171 56 63 667

vertrieb-cottbus@ikkbb.de

Wenn die Sonne lacht, muss dann die Haut weinen?

Sonne, Wärme und Licht tun gut. Doch Sonnenbaden daheim und an den Stränden der Welt birgt auch Risiken. Gut geschützt lassen sich die Strahlen aber ohne Reue genießen. Die IKK BB rät:

Die Wirkung von Licht und Wärme ist wohltuend. Sparsam dosiert, hebt die Sonne die Stimmung, regt Kreislauf und Stoffwechsel an, fördert die Vitamin-D-Bildung und kräftigt den Knochenbau. Doch es gibt Schattenseiten: Wer das Sonnenbaden übertreibt, riskiert Sonnenbrand, Hitzschlag oder sogar Hautkrebs. Auf ungeschützte Stellen der Haut gehört daher immer Sonnenschutz! Und Sie sollten sich nie lange in der prallen Sonne aufhalten. Viel Sonneneinstrahlung schädigt Haut und Augen nachhaltig durch UV-A und UV-B-Strahlen: UV-B-Strahlen sind verantwortlich für die Entstehung von Hautkrebs. Um ihr Eindringen zu reduzieren, schützt sich unsere Haut durch eine verdickte Hornschicht („Lichtschwiele“) und durch Bräunung (eingelagerte Melanin-Pigmente in der Oberhaut).

Die UV-A-Strahlen bräunen, dringen dabei aber besonders tief in die unteren Hautschichten ein. Ungeschütztes Sonnenbaden schädigt so die elastischen und kollagenen Fasern und beschleunigt z.B. Faltenbildung oder löst Sonnenallergien aus.

Kleinkinder sollten übrigens gar nicht direkt in die Sonne! Die kindliche Haut sollte vollständig bedeckt sein und das Kind im Schatten spielen. Und auch dann gilt: Kinder im Sommer immer mit hochdosierten Sonnencremes schützen!

Kleines Hautschutz-ABC:

A wie Ausweichen

Gönnen Sie der Haut Zeit zum Gewöhnen, mit gehörig viel Schatten. Brutzeln in der Mittagssonne zwischen 11 und 15 Uhr ist selbst für fortgeschrittene Sonnenanbeter nichts.

B wie Bekleiden

Zum coolen Sommer-Outfit gehören als Kopfbedeckung auch eine trendige Mütze, Hut oder bunte Tücher. Achtung: Gesicht und Nacken verbrennen leicht. Eincremen!

C wie Cremen

Viel hilft viel! Cremen Sie unbedeckte Körperstellen mit einer ordentlichen Portion Sonnencreme mit hohem Lichtschutzfaktor ein. Einmal hilft nicht durch

den sonnigen Tag, also zwischendurch erneuern.

IKKBB-Tipp: Auch wer sich vor Sonne schützt, sollte regelmäßig die Haut untersuchen lassen. Gesetzlich Versicherte können ab 35 alle zwei Jahre ein kostenloses Hautkrebscreening in Anspruch nehmen. Für jüngere Versicherte gibt's als Extraleistung bei der IKK BB ebenfalls einen kostenlosen Hautcheck! Mehr auf www.ikkbb.de, Stichwort „Hautkrebs-Check“.

Noch mehr Rundum-Rat gibt der „Urlaubspass 2022“. Bestellen Sie ihn noch heute kostenlos bei der IKK BB auf ikkbb.de/infomaterial.



STEAKHAUS 1775 RESTAURANT

- exzellente Rindersteaks aus Argentinien
- Steakspezialitäten, Tomahawk, Porterhouse Steak, Dry Aged Steaks
- Steakhaus Burger & Ribs
- Zubereitung auf dem Lavagrill
- vegetarische Gerichte
- ausgewählte Weine
- 4 Biere vom Faß
- Historisches Ambiente / Forsthaus
- Romantische Terrasse
- gerne richten wir Ihre Veranstaltungen aus

Achtung, neue Öffnungszeiten!

- geöffnet ab 11. Juli von Do - Mo 12.00 - 22.00 Uhr
- um Reservierung wird gebeten!

☎ 033763 / 22 77 7
info@steakhaus1775.de

Die Weinscheune



Bestensee

- breites Sortiment - über 300 Weine, Schaumweine & Spirituosen
- Bestenseer Wein
- offene Weine zum Probieren
- Frischetheken (Käse / Fleischwaren / Backwaren)
- Biosortiment
- Geschenkkörbe
- Auswahl an Schokoladen, Marmeladen & Feinkost
- weinbegleitende Speisen
- große Sonnenterrasse
- gerne richten wir Ihre Feier aus

- geöffnet ab 4. Juli (Mo - Do 11.00 - 19.00 Uhr Fr - Sa 10.00 - 19.00 Uhr So 10.00 - 18.00 Uhr)

☎ 033763 / 29 09 0
info@die-weinscheune.de

Hauptstraße 2 • 15741 Bestensee
- ausreichend Parkplätze vorhanden -